

IDŹ DO

PRZYKŁADOWY ROZDZIAŁ



SPIS TREŚCI

KATALOG KSIĄŻEK

KATALOG ONLINE

ZAMÓW DRUKOWANY KATALOG

TWÓJ KOSZYK

DODAJ DO KOSZYKA

CENNIK I INFORMACJE

ZAMÓW INFORMACJE
O NOWOŚCIACH

ZAMÓW CENNIK

CZYTELNIA

FRAGMENTY KSIĄŻEK ONLINE

Photoshop CS/CS PL. Skuteczne rozwiązania



Autorzy: Scott Kelby, Felix Nelson

Tłumaczenie: Michał Dadan

ISBN: 83-7361-550-4

Tytuł oryginału: [Photoshop CS KillerTips](#)

Format: B5, stron: 248

Niemal każdy grafik komputerowy pracuje pod presją czasu. Projekty, poprawki, aktualizacje – wszystko musi być gotowe „na wczoraj”. Wybór odpowiedniego narzędzia, jakim niewątpliwie jest Photoshop CS, to tylko pierwsza połowa sukcesu. Drugą połową jest umiejętność efektywnego i sprawnego korzystania z tego narzędzia oraz znajomość rozwiązań problemów, jakie mogą pojawić się podczas pracy. Do tego niezbędna jest nie tylko dokumentacja programu, ale także, a może przede wszystkim, wiedza i praktyczne umiejętności.

„Photoshop CS. Skuteczne rozwiązania” zawiera informacje możliwe do bezpośredniego wykorzystania w praktyce. Nie ma w niej opisów metod otwierania palet i wybierania poleceń z menu. Możesz natomiast być pewny, że znajdziesz tu dziesiątki wskazówek, dzięki którym Twoja praca zyska na szybkości.

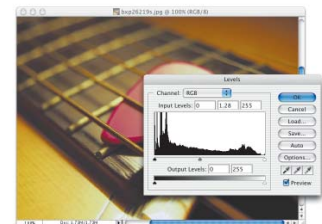
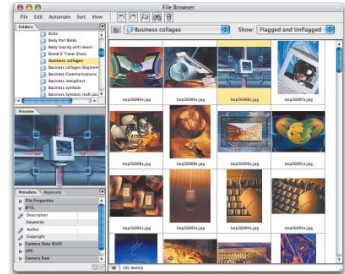
- Zwiększanie wydajności narzędzi
- Nieznane skróty klawiaturowe i funkcje narzędzi
- Błyskawiczny retusz cyfrowych fotografii
- Sprawniejsza praca z tekstem
- Przygotowywanie grafiki sieciowej
- Zaskakujące koncepcje projektowe
- Wydajna praca z warstwami
- Przygotowanie plików do druku

Jeśli chcesz skutecznie pracować, potrzebujesz skutecznych rozwiązań. Znajdziesz je w tej książce.

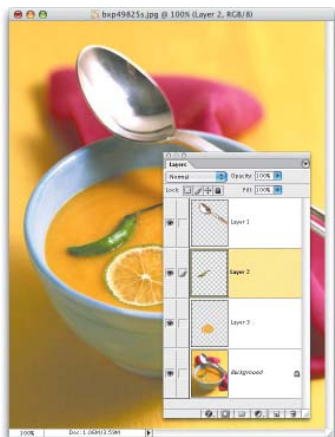


SPIS TREŚCI

ROZDZIAŁ 1.	21
Na wysokich obrotach:	
wskazówki zwiększające wydajność	
Powiększanie palety Preview (Podgląd)	22
Zapisywanie ustawień Przeglądarki plików	22
Określanie domyślnych ustawień Galerii filtrów	23
Zmiana układu pędzli	23
Tworzenie własnych ustawień dla nowych dokumentów	24
Znajdź środek dowolnego dokumentu	24
Nigdy więcej postrzępionego zaznaczenia za pomocą narzędzia Lasso (Lasso)	25
Widok na pełny ekran włączany w menu	26
Eksperymentowanie z powiększeniem	26
Stwórz więcej przestrzeni dla obrazu	27
Niech Photoshop sam radzi sobie z krzywymi	28
Potrzebujesz dokładniejszej siatki? Proszę!	28
Do zmiany rozmiaru pędzla nie potrzebujesz palety Brushes (Pędzle)	29
Szybki obrót pod określonym kątem	29
Usuwanie punktów z zaznaczenia Polygonal Lasso (Lasso wielokątne)	30
Prostsze przechodzenie do odpowiednich palet	30
Otwarcie pliku z jednoczesnym zamknięciem Przeglądarki plików	31
Otwarcie kilku plików z jednoczesnym zamknięciem przeglądarki	31
Pozbądź się niepotrzebnych pędzli	32
Poruszaj się po próbniku pędzli jak profesjonalista	32
Większa kontrola pociągnięć pędzla	33
Szybkie przełączanie między otwartymi obrazkami	33
Jak szybko znaleźć środek dowolnego obiektu?	34
Przełączanie linii pomocniczych	34
Tworzenie tymczasowych pędzli	35
Wykorzystywanie ostatniego ustawienia Curves (Krzywe)	35
Przywracanie odciętych obszarów	36
Poradz sobie szybko z tymi zabłąkanymi pikselami!	36
Lepsza kontrola narzędzia Magic Wand (Różdżka)	37
Aby paleta Color (Kolor) pracowała dwa razy wydajniej	37
Photoshop pamięta ostatnio wpisany rozmiar	38
Oglądanie krzywych w zbliżeniu	38
Zaoszczędź czas, używając wcześniejszych ustawień	39
Jak szybko dotrzeć do kanałów?	39
Jak cofnąć się po zamknięciu dokumentu?	40
Korzystasz z narzędzia Pen (Pióro)? Nie wracaj do palety Toolbox (Paleta narzędziowa)	40
Umieść próbnik gradientów pod ręką	41
Nie klikaj tego pola	41
Brakuje pamięci? Spróbuj tak	42
Jak cofnąć wymazywanie?	42



SPIS TREŚCI



Niech Photoshop wyprostuje przekrzywione skany	43
Skopiuj z jednej warstwy lub skopiuj ze wszystkich	43
Utknąłeś w jakimś polu? Oto sposób wyjścia	44
Nie anuluj, wyzeruj i oszczędzaj czas	44
Czas na ułatwienie pracy z Pantone	45
Jak ukryć ścieżkę wokół kształtu?	45
Powiększanie w Galerii filtrów	46
Zobacz każdy szczegół dzięki większemu podglądowi w Galerii filtrów	46
Pokazywanie w Galerii filtrów pojedynczego filtra	47
Zawsze możesz skorzystać z narzędzia Move (Przesunięcie)	47
Szybkie powiększanie w Galerii filtrów	48
Szybkie usuwanie filtrów z galerii	48
Zapamiętywanie ulubionych folderów w Przeglądarce plików	49
Zagnieżdżanie palet Przeglądarki plików	49
Pędzle dokładnie tam, gdzie chcesz	50

ROZDZIAŁ 2. 51

Urodzony, by pędzić

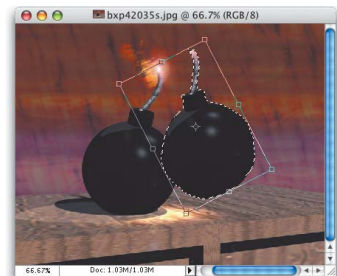
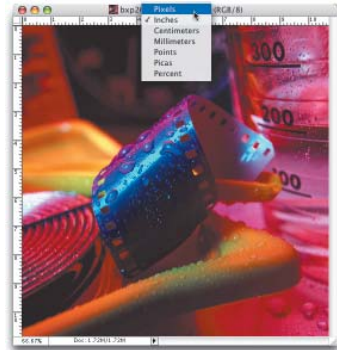
— ważne wskazówki, które musisz znać



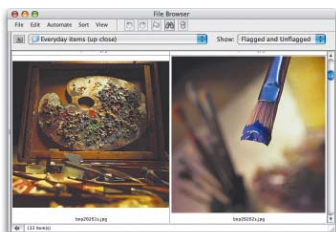
Ukryta lista jednostek miary	52
Wsadowa zmiana nazw teraz bardziej użyteczna	52
Zmiana wielkości czcionki w palecie Metadata (Metadane)	53
Uzyskaj jednym kliknięciem świeży histogram	53
Korzystasz z narzędzia Lasso? Narysuj linię prostą	54
Pomiń narzędzie Zoom (Powiększ)	54
Nie pamiętasz skrótów służących do zaznaczania? Patrz na kursor	55
Przywołaj palety do porządku	55
Twoje zaznaczenie nie jest przywiązane do jednego miejsca — przesunij je!	56
Odświeżanie Przeglądarki plików za pomocą jednego przycisku	56
Pozbądź się denerwującego wzoru szachownicy	57
Zrozumienie użyteczności palety Brushes (Pędzle)	57
Jak okiełznać polecenie Select Similar (Zaznacz podobne)?	58
Zastosuj ten filtr więcej niż raz	58
Nie pozwól, by Przeglądarka plików oszukiwała	59
Chcesz domyślnych kolorów? Zrób to	59
Sztuczka z funkcją Scrubby Slider i klawiszem Shift	60
Nie trać czasu w oknie dialogowym Fill (Wypełnij)	60
Dlaczego Przeglądarka plików nie chce się zadokować	61
Ucieknij przed narzędziem Crop (Kadrowanie) lub zgjń!	61
Przywracanie ekranu powitalnego	62
Przywracanie ostrzeżeń (resetowanie wszystkich okien dialogowych)	62
Jak obejrzeć w Przeglądarce plików wektorowe pliki EPS	63

SPIS TREŚCI

Jak pomniejszyć paletę Toolbox (Paleta narzędziowa)?	63
Paleta Brushes (Pędzle): to nie nagłówek, to przycisk	64
Niebezpieczne przecięcia?	64
Przepychanie	65
Niech pasek opcji pływa swobodnie — pływa???	65
Gdzie podział się filtr 3D Transform (Transformacje 3D)?	66
Kłątwa Grup odcinania	66
Powiększ to	67
Zablokuj piksele i wypełnij	67
Ukradnij kolor z dowolnego miejsca	68
Niech Photoshop pamięta więcej	68
Tajemny skrót do rankingu	69
Pomniejsz palety do właściwej wielkości	69
Ostrzeżenia dotyczące profilów plików z cyfrowych aparatów fotograficznych	70
Tworzenie superpalety	70
Bezlitosne likwidowanie warstw	71
Jesteś zmęczony naciskaniem klawisza Shift podczas zmiany narzędzi?	71
Szybko doprowadź ustawienia narzędzi do porządku	72
Uporządkuj swój świat	72
Nieoficjalny skrót do wypełniania	73
Usunąłeś zaznaczenie i zapomniałeś je zapisać? Nie martw się	73
Bardzo szybka zmiana cali na piksele	74
Bardzo szybkie wtapienie	74
Zarządzanie paletą Swatches (Próbki)	75
Powiększyłeś? Nie używaj pasków przewijania	75
Niech Photoshop wykona obliczenia podczas kopiowania czy wklejania	76
Natychmiastowe zaznaczenie z dowolnej ścieżki	76
Maksymalizacja Przeglądarki plików	77
Szybka zmiana koloru obszaru roboczego	77
Zaoszczędź sobie klikania podczas zamykania	78
Brakuje pamięci RAM? Może czas coś wyczyścić?	78
Jak dostać się do uchwytów ramki przy swobodnym przekształcaniu obrazu?	79
Jednoczesna transformacja i kopiowanie	79
ROZDZIAŁ 3.	81
Świetne i niezwykle	
wskazówki	
Sprytnie wydzielenie	82
Używając narzędzia Patch (Łatka), korzystaj z podglądu na żywo	82
Powiększanie wszystkich sąsiadujących ze sobą obrazów jednocześnie	83
Odnajdywanie fotograficznych końcówek pędzla	83
Jak powielić znacznik koloru?	84



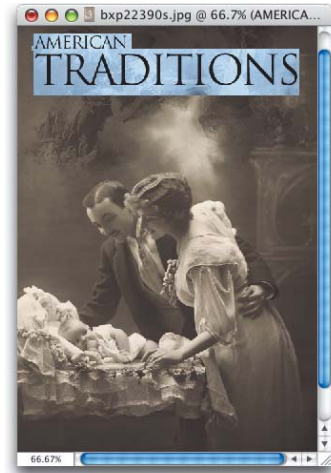
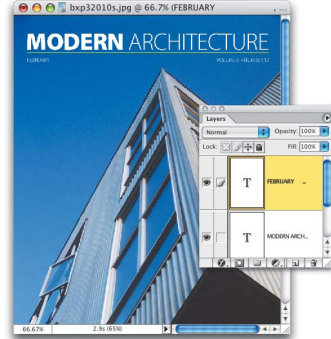
SPIS TREŚCI



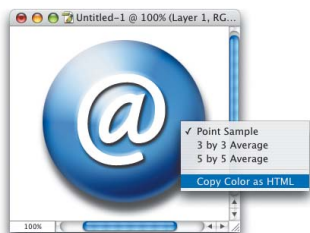
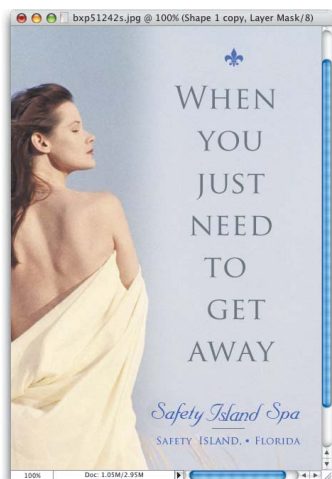
Usuwanie aureoli przy tworzeniu kolaży	84
Rozwiązanie tajemnicy jajka-niespodzianki	85
Turbodoładowanie dla efektów	85
Cofnij za pomocą suwaka!	86
Szybkie przechodzenie dożądanego folderu ze zdjęciami	86
Lepsze dwa pliki niż jeden	87
Prosty sposób zmiany wielkości ścieżek	87
Skrót klawiszowy polecenia Gaussian Blur (Rozmycie gaussowskie)	88
Prosty sposób zmiany wielkości ścieżek	88
Własne rozmiary miniatur	89
Przesuwanie obrazu w trybie pełnoekranowym	89
Nie szereguj. Oflaguj!	90
Bezpieczne retusze fotografii	90
Ukryte polecenie „wykonaj i powtórz”	91
Zatrzymaj się, aby uzyskać podgląd pędzla	91
Nieudokumentowana sztuczka przełączania narzędzia Airbrush (Aerograf)	92
Nadaj skrót klawiszowy dowolnemu poleceniu	92
Nie musisz już odblokowywać kopii tła	93
Zamiana pól kadrowania	93
Niech okna odetchną!	94
Skrót do wykonywania wielu cofnięć jednocześnie	94
Potrzebujesz strzałki? Photoshop może je dodać!	95
Lista rozwijana narzędzia Free Transform (Swobodnie przekształć)	95
Przeciagnij i upuść tam, gdzie chcesz	96
Własne pędzle nie muszą już być kwadratowe	96
Nie musisz zgadywać podczas zmiekczenia zaznaczenia	97
Tworzenie spłaszczonej wersji obrazka zawierającego warstwę	98
Nawet jeśli nie jest kwadratowy, możesz go wykadrować	98
Tajemna winieta Photoshopa	99
Zakochaj się (lub nie) w tymczasowym pędzlu	99
Cofnięcie zapisu? To niemożliwe, prawda?	100
Utwórz w Photoshopie prezentację dla klientów	100
Szybka zmiana twardości pędzla	101
Światła, kamera, akcja — pokaz slajdów za pomocą Photoshopa	101
Jak skorygować tylko jeden, wybrany kolor?	102
Tworzenie lepszego narzędzia Background Eraser (Gumka tła)	103
Podgląd dwóch plików obok siebie	104
Własne pędzle: zacznij od czystego pola	104
Czas to pieniądz!	105
Stać kontrola wielkości miniatury	105
Szybszy dostęp do ostatnio otwieranego okna Preferencji	106

SPIS TREŚCI

ROZDZIAŁ 4.	107
Pal gummy pracując z tekstem	
Umieszczanie tekstu w idealnym okręgu	108
Znowu potrzebuję prostych cudzysłówów	108
Resetowanie ustawień typograficznych	109
Symbol praw autorskich (i nie tylko) wstawiany jednym kliknięciem	109
Superszybkie wyróżnianie tekstu	110
Rastrowanie tekstu jednym kliknięciem	110
Zrobione na miarę	111
Zmiany tekstu w ścieżki	111
Wyobraź sobie, że możesz umieścić zdjęcia w tekście	112
Czcionki, czcionki i jeszcze raz czcionki	113
Niech tekst wskoczy do zadania	113
Podwójna przyjemność	114
Zobacz, jak tekst zmienia kolor	114
Przesuń tekst, nie zmieniając narzędzia	115
Edycja tekstu bez wyróżniania go	115
Rasteryzuj 2, 4, 6... razy	116
Potrzebujesz trochę miejsca: dostosuj kerning	116
Powiedz Photoshopowi, że skończyłeś pracę z tekstem	117
Połącz wszystkie warstwy tekstowe	117
Flip i Flap w tekście	118
Żeby pasowało: część druga	118
Żeby sprawdzanie pisowni wykonywało Twoje polecenia	119
Edycja tekstu na ścieżce	119
Dokładne rozmiary kolumn tekstowych	120
Usuwanie błędnych (z typograficznego punktu widzenia) spacji	120
Zmień cały tekst za jednym zamachem!	121
Nie masz kursywy czy pogrubienia? Nie martw się!	121
ROZDZIAŁ 5.	123
Szybcy i wściki — zabójcze wskazówki dotyczące sieci	
Pozbądź się denerwujących liczb w lewym górnym rogu	124
Musisz zredukować rozmiar pliku? Użyj przezroczystości	124
Wykadruj jeszcze bardziej	125
Niech Photoshop dokona wyboru!	125
Pomniejsz, aby uzyskać bardziej ostre obrazki sieciowe	126
Funkcja z programu ImageReady zostaje dodana do Photoshopa	126
Dwa proste sposoby tworzenia przezroczystości	127
Szybkie wyjaśnienie okna ImageReady	127
Jeśli coś jest bezpieczne dla sieci, nie używaj tego	128
Zmień jedną preferencję, zapisz kilka	128



SPIS TREŚCI



Rzeczywisty widok 100%	129
Ostrzeżenie dotyczące stylów dla projektantów na potrzeby sieci	129
Poświęć więcej czasu na animacje, a mniej na klikanie	130
Szesnastkowe kody kolorów	130
Superczysty tekst na potrzeby sieci	131
Masz folder pełen obrazków do zastosowania w sieci? Zajmij się nim!	131
Wywieranie wpływu na gify	132
Odczytaj kolory sieciowe na ekranie	132
Turbo Eyedropper (Kroplomierz) programu ImageReady	133
Automatyczna funkcja Tile Maker (Tworzenie płytek) programu ImageReady	133
Sprawdź, czy widzisz to tak samo jak oni	134
Nie ładuj tego niepotrzebnego fragmentu!	134
Wykorzystaj odcięcia oparte na warstwach	135
Rozmij i pomniejsz JPEG-a	135

ROZDZIAŁ 6. 137

Szybka piłka

— wskazówki na temat projektowania w Photoshopie

Efektywny zanik lub przebitka	138
Dwa kolory mogą być lepsze niż cztery	138
Nałóż na siebie elementy, aby zwiększyć ich atrakcyjność	139
Skupianie uwagi przez dodanie głębi	139
Skupianie uwagi za pomocą koloru	140
Niech to nie będzie czarne — ale megaczarne!	140
Krycie i miękkość cienia	141
Utwórz własną czcionkę	142
Użyj odpowiednich kolorów CMYK, aby dopasować kolory Pantone	142
Dodaj kolory do cieni	143
Wybierasz kolory? Skorzystaj z wbudowanego koła kolorów	144
Kombinacje kolorów wpływają na rozmiar i proporcje	145
Użyj mocnego kadrowania, aby dodać obrazkom smaku	145
Określanie długości rzuconego cienia	146
Dodaj punkt odniesienia, aby oddać rozmiar	147

ROZDZIAŁ 7. 149

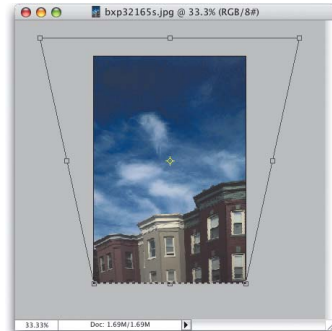
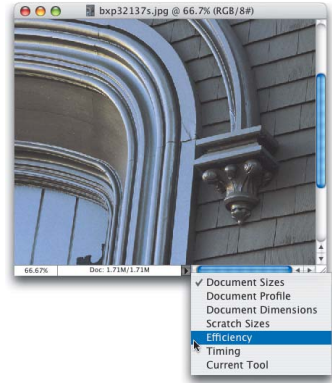
Speedy Gonzales

— wskazówki dotyczące warstw

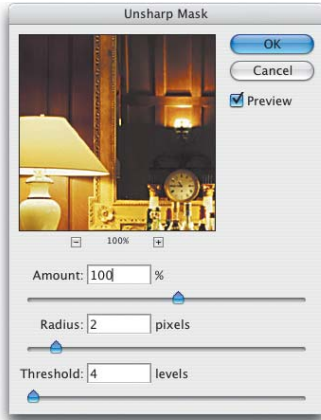
Niemal uniwersalny skrót do spłaszczania warstw	150
Skocz do dowolnej warstwy, klikając w obrębie obrazka	150
Przekształcanie warstw w niezależne dokumenty	151
Otwieranie plików z pominięciem niektórych warstw	151
Brakuje warstwy Background (Tło)? Oto sposób	152
Unikanie menu Layer (Warstwa)	152
Zablokuj wszystkie warstwy jednym kliknięciem	153

SPIS TREŚCI

Przełączaj się przez tryby krycia	153
Ukryj inne warstwy w mgnieniu oka	154
Po co przeciągać i upuszczać style?	154
Stosowanie stylów warstwy do warstwy Background (Tło)	155
Przekształć kompozycje warstw w niezależne dokumenty	155
Lepsza kontrola nad mieszaniem: mieszanie zaawansowane	156
Natychmiastowa zmiana krycia	156
Skopiuj warstwę do tego samego położenia w innym dokumencie	157
Przesuwanie wielu warstw z dokumentu do dokumentu	157
Centrowanie przeciągniętych warstw w prosty sposób	158
Prostsze dostosowywanie kąta cienia rzuconego	158
Skrót do nawigacji warstwami	159
Superszybkie kopie warstw	159
Natychmiastowe wyrównywanie warstw	160
Niepokój separacji: umieść styl warstwy na oddzielnej warstwie	160
Szybka wskazówka do usuwania efektów warstw	161
Kształty bez warstwy Shape (Kształt)	161
Proste kodowanie kolorów	162
Nie możesz malować na warstwie? Oto wytłumaczenie	162
Przyspiesz pracę Photoshopa, łącząc warstwy	163
Superszybka wskazówka zestawu warstw	163
Zaoszczędź miejsce na palecie Layers (Warstwy)	164
Nie moglibyśmy wszyscy mieć tego samego stylu?	165
Wskazówki do szybkiej nawigacji na palecie Layers (Warstwy)	165
Szybkie kopiowanie maski warstwy	166
Zaznacz wszystko na warstwie jednym kliknięciem	166
Obejrzyj maskę warstwy jako rubinową kalkę	167
Zaznaczanie tylko jednego obiektu na warstwie	167
Niech style warstw nie wpływają na dalszą pracę	168
Zmniejszenie wypełnienia dla zabawy i korzyści	169
Wskazówki przyspieszające pracę z suwakiem Opacity (Krycie)	169
Tajemnicza przezroczysta część krycia — wskazówki na temat warstwy	170
Pomijanie okna dialogowego Layer Comp (kompozycje warstw)	171
ROZDZIAŁ 8.	173
Zwariowany na punkcie szybkości — wskazówki rozwiązujące problemy	
Znikający kształt końcówki pędzla	174
Określanie rozdzielczości druku dla zdjęć z aparatu cyfrowego	174
Jak stosować filtry RGB na obrazkach w skali szarości?	175



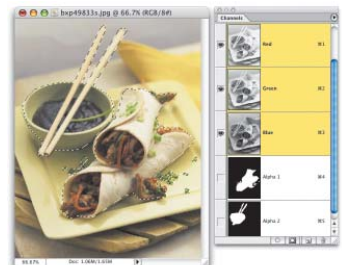
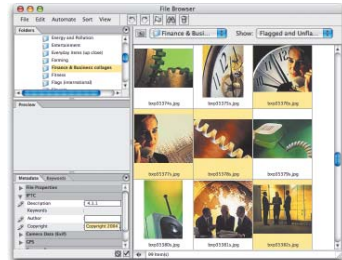
SPIS TREŚCI



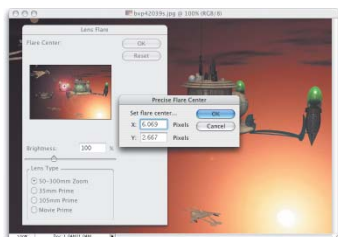
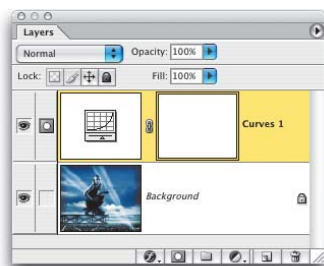
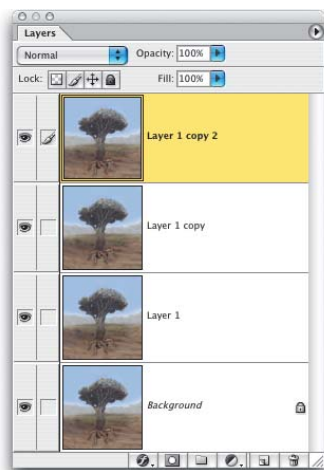
Zatrzymaj przyciąganie przy kadrowaniu	175
Zawińmy tekst jeszcze raz	176
Odblokowywanie warstwy Background (Tło)	176
Chcesz, aby program szybciej się uruchamiał? Zmniejsz liczbę pluginów	177
Aby kolory wydruku odpowiadały kolorom monitora	177
Czy masz wystarczająco dużo pamięci RAM? Zapytaj Photoshopa	178
Jak uzyskać lepszy podgląd EPS?	178
Zabójcza wskazówka na kłopoty: usuwanie preferencji	179
Powrót do warstwy Background (Tło)	180
Rozszerzanie prostokątnych zaznaczeń	180
Rozwiązywanie problemu zaokrąglonych narożników zaznaczenia	181
Spraw, aby światło ogólne pracowało dla Ciebie	181
Odnajdź ukryte opcje narzędzia Magnetic Pen (Pióro magnetyczne)	182
Nadrukowanie cieni na jednolitych tłach w aplikacjach do składu komputerowego	183
Niech Photoshop odtworzy Twoje preferencje	184
Skończ z „kliknij i przeskocz do tej warstwy”	184
Szybsze przełączanie się między aplikacjami	185
Czy przy większej ilości pamięci RAM Photoshop będzie działał szybciej?	185
Nie używaj narzędzia Crop (Kadruj) do poprawiania zniekształcenia beczkowego	186
Pomniejszanie plików Photoshopa	186
Jak używać zadań z internetu?	187
ROZDZIAŁ 9.	189
Wyścig z czasem	
— wskazówki dotyczące korekty obrazka i przygotowania do wydruku	
Precyzyjne określanie koloru dla polecenia Replace Color (Wymień kolor)	190
Korygujesz jasne obszary? Uważaj na poszerzone cienie!	190
Korygowanie na pustej warstwie	191
Lepsze korygowanie dzięki własnej końcówce pędzla	191
Własne ustawienia domyślne polecenia Shadow/Highlight	192
Przywracanie pierwotnych ustawień polecenia Shadow/Highlight	192
Korygowanie pod ciśnieniem	193
Kontroluj krycie procesu korekty	193
Pożegnaj się ze stopniowaniem gradientu	194
Wyostrz obrazek jak profesjonalista	194
Pięć wskazówek, jak pozbyć się mory	195
Zeskanuj grafikę liniową w pożądanej rozdzielczości	196
Wyostrezanie za pomocą filtra High Pass (Górnoprzepustowy)	196
Oszczędzający kliszę gradient koloru dodatkowego	197

SPIS TREŚCI

Korekta w CMYK czy RGB?	197
Prostowanie zeskanowanych obrazków w 10 sekund (lub mniej)	198
Trzymaj się z daleka od narzędzia Sponge (Gąbka)	198
Usuwanie szumu ze zdjęć zrobionych aparatem cyfrowym	199
Skanery nie skanują tylko płaskich obiektów	199
Usunięcie efektu czerwonych oczu	200
Czy Twoje kolory są gotowe do druku?	200
Nigdy nie zamieniaj ponownie kolorów podczas oczyszczania grafiki	201
Niech Photoshop policzy rozdzielczość	201
Będziesz drukować? Sprawdź, czy monitor jest we „właściwej przestrzeni”	202
Chcesz uzyskać lepszy gradient w druku? Oto wskazówka	202
Podglądy przed i po	203
Klonowanie z obrazka do obrazka	203
Uzyskaj w druku bardziej rzeczywiste cienie	204
Sprawdź, czy obszary białe są naprawdę białe	204
Spróbuj nie poprawiać więcej niż raz	205
Niech Photoshop pomoże odnaleźć światła (cienie)	205
Moja rozdzielczość	206
Czy naprawdę widzisz swoje wyostrenie?	206
Precyzyjne dostosowywanie punktów krzywej	207
Zastosuj filtr Unsharp Mask (Wzmocnienie) do obrazków CMYK	207
Barwa skóry RGB: pozbywanie się czerwonego	208
Kiedy już raz znajdziesz się w trybie CMYK, pozostań przy nim	208
Prosta wskazówka polepszająca separację kolorów	209
Jak wyostrzyć barwy skóry w trybie CMYK?	209
Jak odczytać cztery rozdziały jednocześnie?	210
Szybkie wskazówki dotyczące punktów krzywej	210
ROZDZIAŁ 10.	211
Niebezpieczna prędkość	
— wskazówki zaawansowane	
Używanie Przeglądarki plików do wczytywania obrazów 16-bitowych	212
Śledzenie każdego Twojego kroku	212
Osadź w swoich zdjęciach własny komunikat	213
Zarządzanie dużą ilością metadanych	213
Pokaz slajdów w Photoshopie	214
Kolorowanie wykresów dla poszczególnych kanałów w palecie Histogram	214
Oglądanie pełnokolorowego obrazu w trakcie edytowania wybranego kanału	215
Jak połączyć dwie ścieżki w jedną?	215
Dodaj mocy swoim stylom warstw	216



SPIS TREŚCI



Zmieniasz pliki? Sprawdź, czy kolor nie został naruszony	216
Szybkie przechodzenie między narzędziami Pen (Pióro) i Freeform Pen (Pióro dowolne)	217
Wzrokowa kontrola zaznaczeń za pomocą trybu Quick Mask (Szybka maska)	217
Lepsza konwersja na skalę szarości dzięki trybowi Lab	218
Niech Photoshop zaznaczy światła i cienie	218
Problematyczne zadania? Zwolnij!	219
Korzystanie z filtrów niedostępnych w trybie CMYK	219
Lepsza kontrola filtrów	220
Przypisywanie metadanych do kilku plików jednocześnie	220
Stosujesz liczne filtry? Nie na mojej warstwie!	221
New Snapshot (Nowy zrzut)	221
— polisa ubezpieczeniowa na wypadek błędów	221
Zapisywanie zadań w postaci plików tekstowych do wydruku	222
Efekty druku 3D (i skąd wziąć te śmieszne okulary?)	222
Tworzenie ukośnych linii pomocniczych do wielokrotnego użytku	223
Blokowanie ustawień pędzla obowiązujących dla tabletu	223
Sekrety poszukiwań prowadzonych w Przeglądarce plików	224
Przeciagnij i upuść krzywe — szybka korekta	224
Użyteczna wskazówka dotycząca zadań: dodaj zadanie do zadania	225
Czyszczenie przed drukiem w pigułce	225
Użyteczna wskazówka dotycząca trybów mieszania	226
Modyfikowanie plików RAW bez ich otwierania	226
Nigdy więcej nie twórz tekstu w kanałach	227
Niech Photoshop poda światło i cień	227
Używanie narzędzia Lasso	228
— nie przestawaj się przemieszczać	228
Ładuj dowolne zapisane zaznaczenie bez palety Channels (Kanały)	228
Narysuj wiele punktów krzywej jednym kliknięciem	229
Wskazówka dotycząca trudnego zaznaczenia	229
Aby wskaźnik kolorów pokazywał kolory CMYK	230
Przesuwanie wielu punktów krzywej jednocześnie	230
Dodaj do zaznaczenia za pośrednictwem palety Channels (Kanały)	231
Wbudowywanie ścieżek do zadań	231
Zmierz dwa razy, popatrz raz	232
Obrysowywanie części ścieżki — części ścieżki???	233
Przyspieszanie operacji wsadowych	233
Blokowanie prezentacji w plikach PDF	234
Oszczędzaj czas, korygując zdjęcia w formacie RAW	234
Umieszczanie flary obiektywu na właściwym miejscu	235

Skorowidz

237

Wyobraź sobie świnię. Nie, nie taką brzydką i kwiczącą. Wyobraź sobie tę uroczą z filmu „Świnka Babe”. Czyściutką, zadbaną, z du-



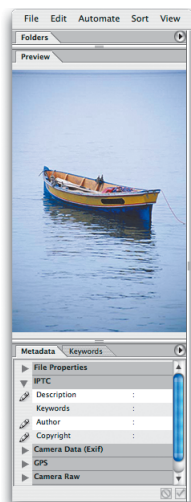
Na wysokich obrotach:

wskazówki zwiększające wydajność

żym zasobem słownictwa i odrobinę brytyjskim akcentem. Tak, już lepiej. Teraz wyobraź sobie, że ta właśnie świnka przypadkiem wpadła do kadzi z tłuszczem, a potem z niej wyskoczyła i zaczęła biec bardzo szybko. Czy łatwo byłoby ją złapać gołymi rękami, gdybyś się na to zdecydował? A teraz to Ty jesteś tą świnką, a Twoi konkurenci usiłują Cię złapać. Kiedy już zapoznasz się ze wskazówkami zawartymi w tym rozdziale, będziesz pracował w Photoshopie szybciej, niż biegnie wysmarowana tłuszczem świnka. Cóż, przyznaję, nie jest to najlepsza metafora. Spróbujmy więc tak: Jesteś orłem; dumnym ptakiem szybującym wysoko. I nagle wpadasz do potężnej kadzi z tłuszczem. Słyszysz strzał... Wcale nie jestem pewien, czy podoba mi się finał tej historii. Spróbujmy jeszcze raz. Codziennie spędzasz parę godzin z programem Photoshop. Niektóre z nich są świetne, wypełnione pracą twórczą. Ale niestety inne to powtarzanie żmudnych czynności, jak zaznaczanie wybranych elementów, ładowanie zestawów pędzli, stosowanie krzywych, kadrowanie, transformacje — cała ta nuda. Jeśli mógłbyś szybko uporać się z tą monotonią, pozostałoby więcej czasu na tę lepszą, twórczą część? Właśnie o tym będzie niniejszy rozdział. Biegnij, Babe, biegnij!



POWIĘKSZANIE PALETY PREVIEW (PODGLĄD)

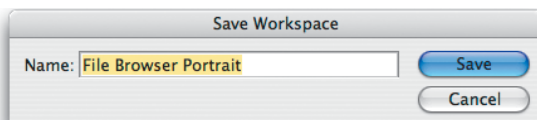


Jeżeli masz dużo zdjęć o orientacji pionowej (wyższych niż szerszych), z pewnością będziesz chciał nieco wydłużyć okienko podglądu w *Przeglądarce plików*. Po prostu kliknij dwukrotnie zakładkę *Folders* (*Foldery*), co spowoduje zwinięcie palety o takiej nazwie i rozszerzenie palety *Preview* (*Podgląd*) na powstały w ten sposób wolny obszar. W rezultacie paleta podglądu będzie dwa razy wyższa.



ZAPISYWANIE USTAWIEŃ PRZEGLĄDARKI PLIKÓW

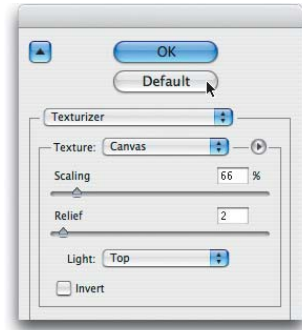
W Photoshopie CS możesz zapisać ustawienia wprowadzone w *Przeglądarce plików* jako przestrzeń robocze (*workspaces*). Jeśli na przykład robisz dużo zdjęć portretowych, możesz dwukrotnie kliknąć zakładkę *Folders* (*Foldery*), aby ją zwinąć, i powiększyć tym samym paletę *Preview* (*Podgląd*), a następnie przeciągnąć belkę rozdzielającą palety i miniaturki w prawo, aby jeszcze bardziej powiększyć paletę podglądu. Przy tak dużym podglądzie możesz też zmniejszyć miniaturki, przechodząc w *Przeglądarce plików* do menu *View* (*Widok*) i wybierając polecenie *Medium Thumbnail* (*Miniaturka średnia*). Gdy już uporasz się z tymi wszystkimi czynnościami, zapisz swoje ustawienia jako przestrzeń roboczą. W tym celu przejdź do menu *Window* (*Okno*), wybierz *Workspace* (*Obszar roboczy*), a następnie *Save Workspace* (*Zapisz przestrzeń roboczą*) (nadaj jej nazwę „Przeglądarka plików Portrety”). Dzięki takiemu rozwiązaniu uzyskasz duży podgląd za pomocą jednego kliknięcia, gdy znów będziesz musiał obejrzeć wiele miniaturek. To samo możesz zrobić dla zdjęć zorientowanych poziomo. Po prostu przeciągnij belkę rozdzielającą palety jeszcze bardziej w prawo, tak aby podgląd zajmował większą część okna *Przeglądarki plików*. Teraz przełączanie się między podglądem pionowym i poziomym sprowadzi się do pojedynczego kliknięcia.





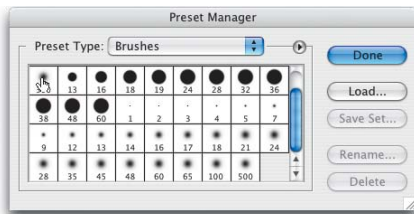
OKREŚLANIE DOMYŚLNYCH USTAWIEŃ GALERII FILTRÓW

Możesz nam wierzyć lub nie, ale w oknie *Filter Gallery* (*Galeria Filtrów*) znajduje się ukryty przycisk *Default* (*Domyślny*), który pozwala na zdefiniowanie własnych ustawień domyślnych. Będą one wprowadzane automatycznie przy każdym otwarciu tego okna dialogowego. A tak można je skonfigurować: Otwórz okno *Filter Gallery* (*Galeria filtrów*) — odpowiednie polecenie znajdziesz w menu *Filter* (*Filtr*) — wprowadź potrzebne ustawienia, a następnie przytrzymaj klawisz *Control* (Mac: *Command*) i rzuć okiem na przycisk *Cancel* (*Anuluj*), który zmieni się w przycisk *Default* (*Domyślny*). Kliknij go, a Twoje bieżące ustawienia staną się ustawieniami domyślnymi.



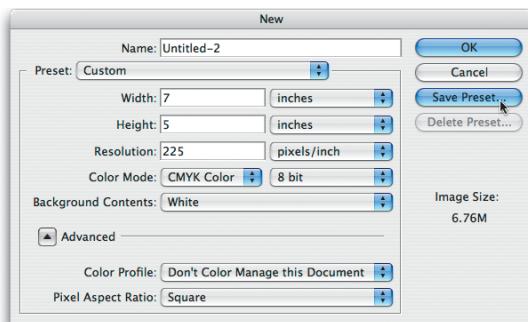
ZMIANA UKŁADU PĘDZLI

Jedną z rzeczy, które się dotychczas nie podobały w Photoshopie, był fakt, że nie można zmieniać kolejności pędzli na palecie *Brushes* (*Pędzle*). Łatwo było utworzyć cały nowy zestaw specjalny zawierający pożądane pędzle w konkretnej kolejności, ale to zajmowało sporo czasu. Szczegrze mówiąc, było to tak uciążliwe, że znamy tylko parę osób, które podjęły to wyzwanie. Teraz nasze marzenie dotyczące szybkiej metody przestawiania pędzli się ziściło, ale cały proces jest wciąż ukryty. Aby przesunąć pędzel z jednego miejsca na palecie w inne, z menu *Edit* (*Edycja*) wybierz polecenie *Preset Manager* (*Zarządzanie ustawieniami*). W oknie dialogowym *Preset Manager* (*Zarządzanie ustawieniami*) w rozwijanym menu *Preset Type* (*Typ ustawień*) wybierz *Brushes* (*Pędzle*). Następnie przytrzymaj klawisz *Control* (Mac: *Command*), a potem kliknij i przeciągnij wybrany pędzel w dowolne miejsce. I tak możemy już przestawiać pędzle w obrębie grupy.





TWORZENIE WŁASNYCH USTAWIEŃ DLA NOWYCH DOKUMENTÓW

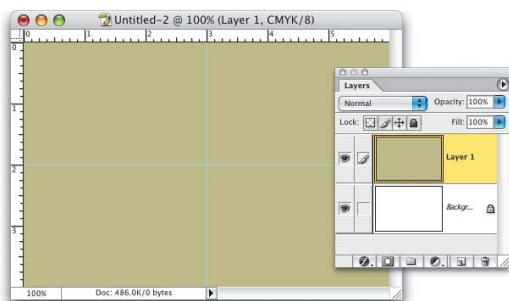


Jeżeli, tworząc nowe dokumenty, często deklarujesz takie same parametry (na przykład wymiary 7 na 5 cali, rozdzielczość 225, tryb CMYK), możesz sprawić, aby właśnie takie wartości były domyślnie wyświetlane w oknie dialogowym *New (Nowy dokument)* Photoshopa CS. Z technicznego punktu widzenia było to możliwe już w wersji 7., ale wymagało ręcznej edycji pewnego pliku tekstowego i mało kto się za to zabierał. Aby utworzyć swoje własne

ustawienia domyślne, po prostu wejdź w menu *File (Plik)*, wybierz polecenie *New (Nowy)*, a następnie wprowadź do okna dialogowego *New (Nowy dokument)* swoje ulubione wartości i kliknij przycisk *Save Preset (Zapisz ustawienia)*. Na ekranie pojawi się wówczas okno dialogowe, w którym będziesz mógł wybrać nazwę dla swoich ustawień. Po kliknięciu *OK* nazwa Twoich ustawień pojawi się na górze listy *Preset (Ustawienie)* wyświetlanej w oknie dialogowym.



ZNAJDŹ ŚRODEK DOWOLNEGO DOKUMENTU

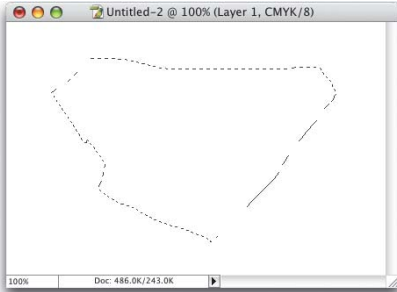


Potrzebny Ci dokładny środek obrazka? Potrzebujesz w tym celu jedynie warstwy wypełnionej kolorem narzędzia, a Photoshop zrobi całą resztę (Ty też musisz się do tego przyłożyć, ale Photoshop bez wątpienia bardzo pomoże). Najpierw utwórz nową warstwę i wypełnij ją kolorem narzędzia. Pokaż miarki i przeciągnij od górnej miarki linię pomocniczą (w dół). Linia ta zostanie automatycznie przyciągnięta do poziomego środka obrazka. Zrób to samo dla miarki

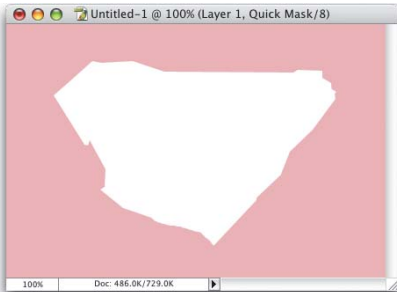
bocznej, a jej linia pomocnicza zostanie automatycznie przyciągnięta do pionowego środka obrazka. (Uwaga! Jeśli te linie nie zostaną przyciągnięte do środka, sprawdź, czy w menu *View (Widok)* włączone jest polecenie *Snap (Przeciągaj)*).



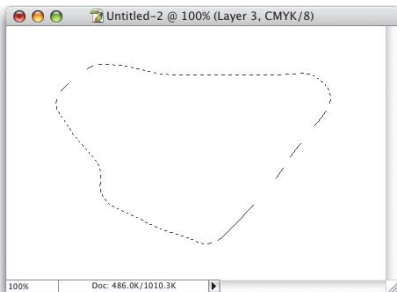
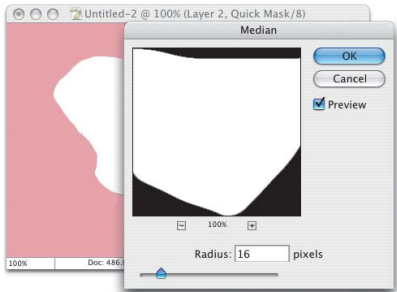
NIGDY WIĘCEJ POSTRZĘPIONEGO ZAZNACZENIA ZA POMOCĄ NARZĘDZIA LASSO (LASSO)



Czy kiedyś próbowałaś uzyskać gładkie zaznaczenie za pomocą narzędzia *Lasso* (*Lasso*)? Nigdy Ci się to nie udało? (Jeśli jednak wydaje Ci się to możliwe, spróbuj — otwórz nowy dokument, wybierz narzędzie *Lasso* (*Lasso*), narysuj dowolne zaznaczenie, a potem przyjrzyj mu się uważnie. Jest nierówne — nie bardzo poszarpane, ale z pewnością nie jest gładkie). Jeśli chciałbyś utworzyć zaznaczenie dla potrzeb projektu interfejsu albo dowolnego innego rzeczywistego elementu, będzie ono zbyt nierówne, by można było je wykorzystać. Oto wskazówka, co zrobić, aby było doskonałe.



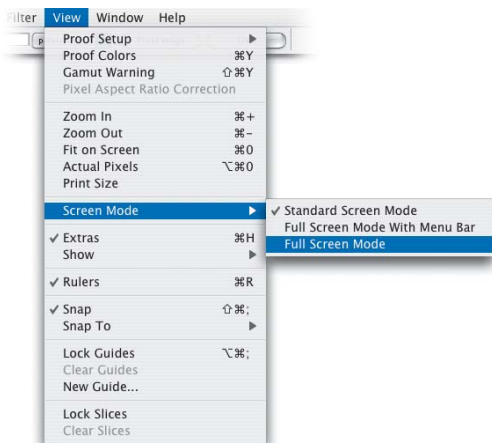
1. Narysuj za pomocą narzędzia na przykład *Lasso* (*Lasso*) obszar, który chcesz wykorzystać w charakterze zaznaczenia.
2. Naciśnij literę *q*, aby uruchomić tryb *Quick Mask* (*Szybka maska*) (zaznaczenie będzie teraz otoczone jednolicie różowym obszarem).
3. W menu *Filter* (*Filtr*) wybierz opcję *Noise* (*Szum*) ze średnią wartością (na przykład 10), a potem filtr *Median* (*Mediana*). Kiedy zwiększysz wartość *Radius* (*Promień*) filtra *Median* (*Mediana*), zauważysz, że krawędzie zaznaczenia stały się bardziej równe.
4. Jeśli krawędzie różowej maski są już równe, kliknij *OK* i naciśnij literę *q*, aby powrócić do trybu *Standard* (*Standardowy*). Teraz zaznaczenie będzie równe.



Popatrz na zaznaczenie na pierwszym obrazku. Widzisz, jak owe nierówności zostały wygładzone za pomocą filtra *Median* (*Mediana*)?



WIDOK NA PEŁNY EKRAN WŁĄCZANY W MENU

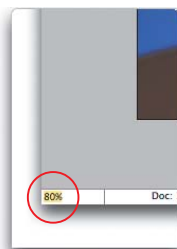


Do trybu pełnoekranowego można było zawsze dostać się na dwa sposoby. Mogłeś użyć sekretnego skrótu klawiszowego (*f, f*, a następnie *Tab*) lub kliknąć trzecią ikonę w pobliżu dolnej krawędzi paska narzędzi (jednak palety nadal pozostawały na ekranie i trzeba było wiedzieć, że można je schować, naciskając *Tab*). W Photoshopie CS zostało to ułatwione, ponieważ do wszystkich trybów widoku można teraz dostać się za pomocą poleceń występujących w menu podrzędnym *View/Screen Mode* (Widok/Tryb ekranu). Jednak, mimo iż wybranie polecenia *Full Screen Mode* (Tryb pełnego ekranu) ukrywa pasek tytułu, palety w dalszym ciągu są pozostawiane na ekranie. Nadal musisz nacisnąć *Tab*, aby je ukryć.



EKSPERYMENTOWANIE Z POWIĘKSZENIEM

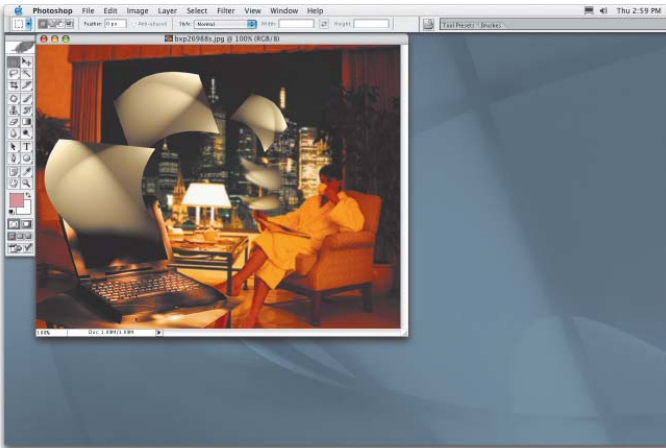
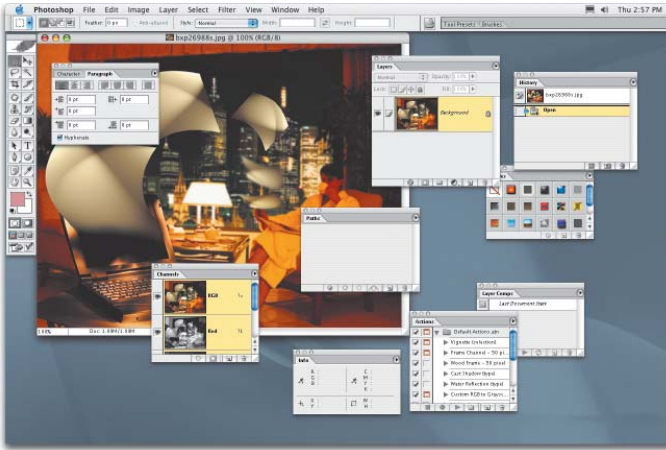
Jeżeli nie jesteś pewien, w jakim powiększeniu chcesz oglądać dany obrazek, mamy dla Ciebie wskazówkę, dzięki której zaoszczędzisz nieco czasu. Wpisz w pole *Zoom* (*Stopień powiększenia*) w lewym dolnym rogu okna programu taką wartość, jaką uznasz za odpowiednią, ale nie naciskaj klawisza *Enter*, lecz kombinację *Shift+Enter*. Dzięki temu zawartość pola *Zoom* (*Stopień powiększenia*) pozostanie podświetlona i jeżeli uznasz, że jest nieodpowiednia, będziesz mógł ją zmienić, wpisując po prostu nową wartość. W ten sposób unikniesz ciągłego zaznaczania wspomnianego pola. To duże przyspieszenie!



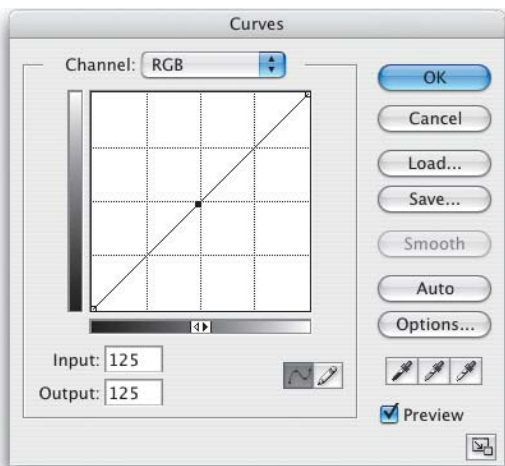


STWÓRZ WIĘCEJ PRZESTRZENI DLA OBRAZU

Niejednokrotnie podczas pracy nad projektem Twój ekran zostanie przepiętny paletami (Photoshop jest pod tym względem szczególnie uciążliwy). Jeśli chcesz pozbyć się wszystkich palet z pola widzenia, ukryj je za pomocą klawisza *Tab*. Użycie kombinacji *Shift+Tab* spowoduje, że Pasek menu, pasek opcji i paleta *Toolbox* (Narzędzia) pozostaną widoczne. Ponowne użycie tych klawiszy przywróci palety na ekran w tym samym miejscu.

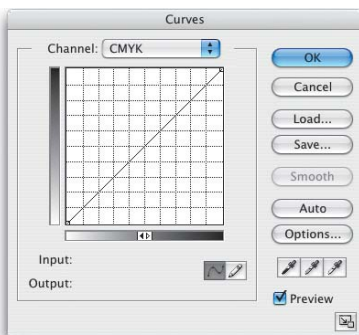
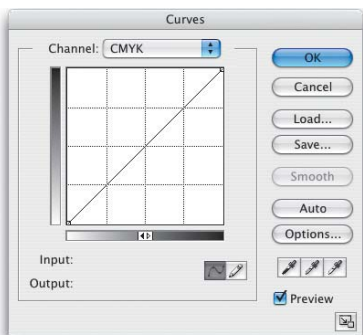


● ● ● NIECH PHOTOSHOP SAM RADZI SOBIE Z KRZYWYMI



Przyjmijmy, że używasz okna dialogowego *Curves* (*Krzywe*) do poprawiania obrazków i na jednym z nich usiłujesz dobrać kolor zielonych roślin. Skąd wiesz, w którym miejscu na krzywej znajduje się określony odcień zieleni, który chciałbyś wybrać i dostosować? Photoshop może w tym pomóc — potrafi on automatycznie zaznaczyć ów kolor na krzywej. Po otwarciu okna dialogowego *Curves* (*Krzywe*) przytrzymaj klawisz *Control* i kliknij (Mac: *Command+* kliknięcie) wybrany kolor w obrębie swojego obrazka. Photoshop doda wtedy do krzywej punkt reprezentujący miejsce, z którego pobrałeś próbkę, a Ty będziesz mógł po prostu odrobine go przystosować.

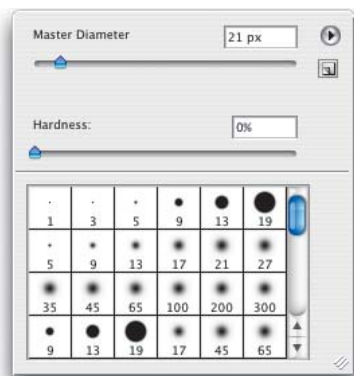
● ● ● POTRZEBUJESZ DOKŁADNIEJSZEJ SIATKI? PROSZĘ!



Jeśli już mówimy o oknie *Curves* (*Krzywe*), warto wspomnieć, że domyślnie wyświetla ono siatkę o wielkości 25% (z lewej strony powyżej). Jeśli potrzebujesz siatki o większej dokładności, możesz przytrzymać klawisz *Alt* (Mac: *Option*) i kliknąć jeden raz w obrębie siatki, a zmieni się ona na siatkę o wielkości 10% (z prawej strony powyżej).



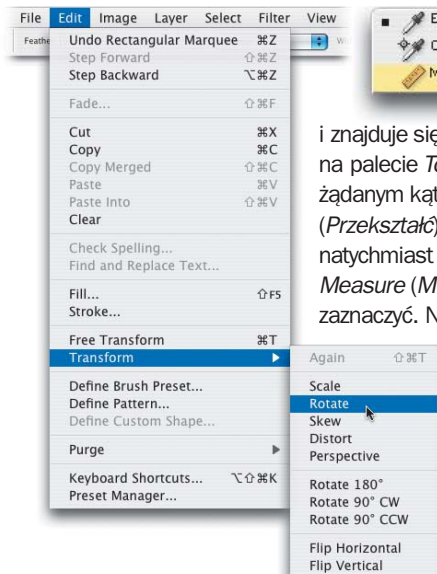
DO ZMIANY ROZMIARU PĘDZLA NIE POTRZEBUJESZ PALETY BRUSHES (PĘDZLE)



W Photoshopie CS możesz zwiększać i zmniejszać rozmiar swojego pędzla o 10 pikseli, naciskając odpowiednio klawisz [i]. Kiedy wielkość pędzla przekroczy 100 pikseli, wzrasta w postępie 25 pikseli, kiedy przekroczy 200 pikseli — w postępie 50 pikseli, a gdy przekroczy 300 pikseli — w postępie 100 pikseli.

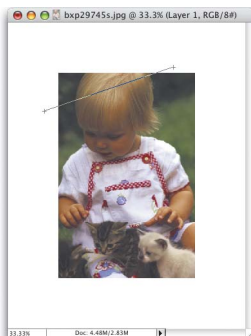


SZYBKI OBRÓT POD OKREŚLONYM KĄTEM



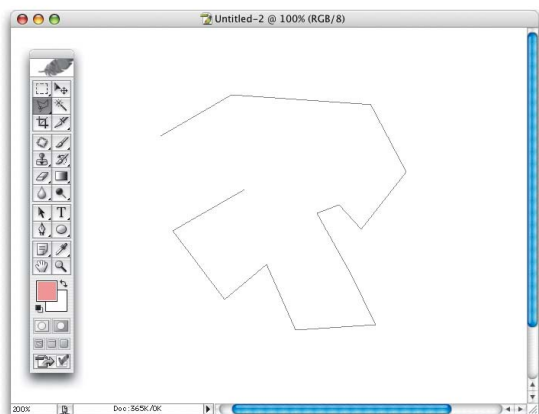
Gdy chcesz obrócić warstwę pod określonym kątem, możesz to zrobić bez trudu. Wybierz narzędzie *Measure* (*Miarka*), przypomina ono linijkę

i znajduje się w rozwijanym menu narzędzia *Eyedropper* (*Kropłomierz*) na palecie *Toolbox* (*Narzędzia*), a potem kliknij i przeciągnij linię pod żądanym kątem. Potem w menu *Edit* (*Edycja*) wybierz: *Transform* (*Przekształć*), a następnie *Rotate* (*Obróć*). Twoja warstwa zostanie natychmiast obrócona pod kątem narysowanym za pomocą narzędzia *Measure* (*Miarka*). (Uwaga! Aby obrócić warstwę tła, musisz ją najpierw zaznaczyć. Naciśnij w tym celu *Control+A* (Mac: *Command+A*).





USUWANIE PUNKTÓW Z ZAZNACZENIA POLYGONAL LASSO (LASSO WIELOKĄTNE)

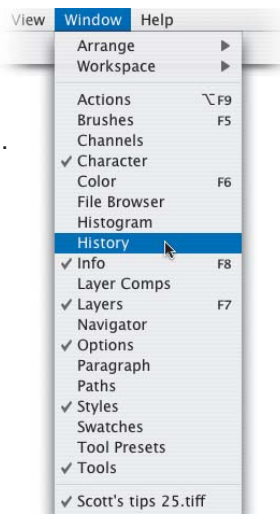


Za każdym razem gdy, posługując się narzędziem *Polygonal Lasso* (*Lasso wielokątne*), klikniesz, aby zmienić kierunek, w miejscu kliknięcia zostanie dodany punkt. Jeśli taki punkt dodałeś przez pomyłkę, możesz go usunąć za pomocą klawisza *Backspace* (Mac: *Delete*). Po każdym naciśnięciu tego klawisza usunięty zostanie kolejny punkt (w kolejności odwrotnej do tworzenia). Jeśli bardzo się zaplącesz, możesz naciskać *Backspace* (Mac: *Delete*), aż dojdiesz do punktu wyjściowego.



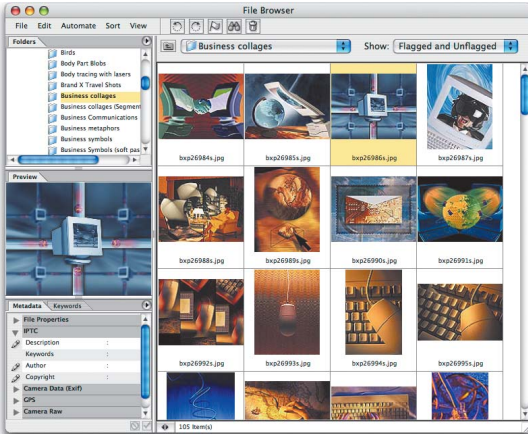
PROSZE PRZECHODZENIE DO ODPOWIEDNICH PALET

Usprawnienie, które za chwilę opiszemy, wydaje się tak łatwe do wprowadzenia, że nasuwa się pytanie, dlaczego Adobe nie zaimplementował go wcześniej. Otóż lista palet wyświetlana w menu *Window* (*Okno*) jest teraz posortowana alfabetycznie. Wiem, nad czym się teraz zastanawiasz — czy wcześniej było inaczej. Niestety tak! Ale teraz już wszystko jest w porządku i możesz z łatwością przechodzić do palet, których szukasz. Banalne.





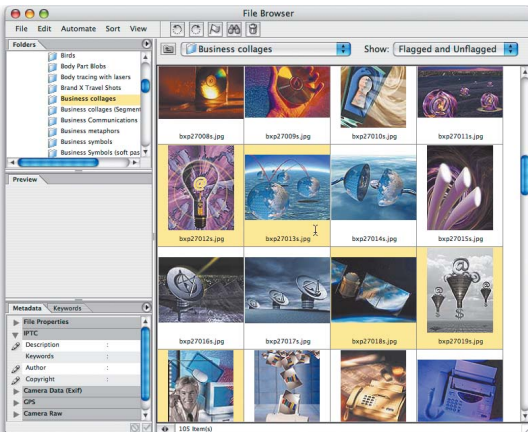
OTWARCIE PLIKU Z JEDNOCZESNYM ZAMKNIĘCIEM PRZEGLĄDARKI PLIKÓW



Jednym ze zjawisk, które przyczyniają się do zaśmiecenia miejsca na ekranie, jest fakt, że po otwarciu wybranego pliku z poziomu okna dialogowego *File Browser* (*Przeglądarka plików*), pozostaje ono otwarte i znajduje się pod dokumentem. W większości przypadków oznacza to, że spod okna obrazu będzie wystawała górna, prawa, dolna lub wszystkie trzy krawędzie przeglądarki (zależy to od wielkości Twojego dokumentu). Jednak nie musi tak być. Aby otworzyć plik i jednocześnie zamknąć okno *File Browser* (*Przeglądarka plików*), dwukrotnie kliknij wybraną miniaturkę z wciśniętym klawiszem *Alt* (Mac: *Option*).

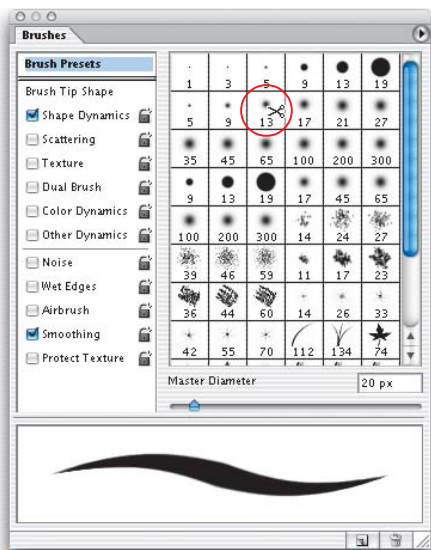


OTWARCIE KILKU PLIKÓW Z JEDNOCZESNYM ZAMKNIĘCIEM PRZEGLĄDARKI



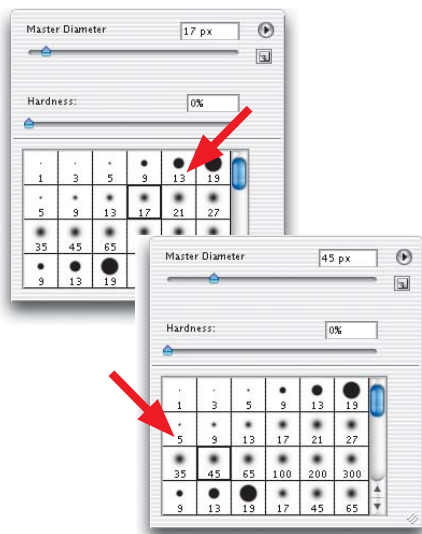
Chcesz otworzyć kilka plików jednocześnie i automatycznie zamknąć okno *File Browser* (*Przeglądarka plików*)? Kliknij miniaturki wszystkich interesujących Cię obrazów z wciśniętym klawiszem *Control* (Mac: *Command*), a następnie naciśnij *Alt+Enter* (Mac: *Option+Return*). Photoshop otworzy wszystkie zaznaczone dokumenty i zamknie przeglądarkę.

POZBAŹ SIĘ NIEPOTRZEBNYCH PĘDZLI



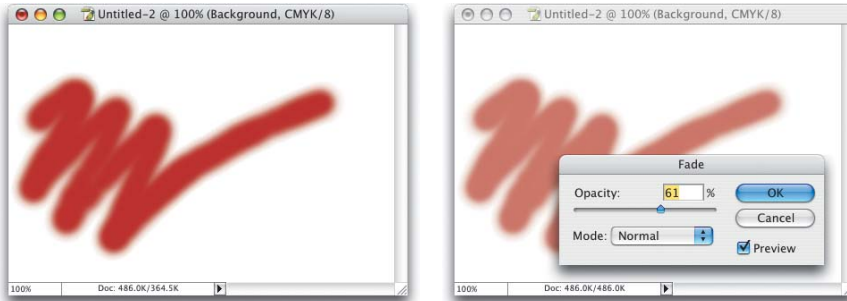
Z pewnością już wiesz, że do palety *Brushes* (Pędzle) można bez trudu dodać pędzel. Ale na pewno nie wiesz, że znacznie prościej pozbyć się pędzli? Przytrzymaj klawisz *Alt* (Mac: *Option*), a kursor zmieni się w nożyczki (jak widać z lewej strony w okienku pędzla o średnicy 13 pikseli i miękkich krawędziach). Kliknij jeden raz pędzel, który chcesz usunąć, a po prostu zniknie — nie pojawi się komunikat ostrzegawczy, więc nie można się rozmyślić.

PORUSZAJ SIĘ PO PRÓBNIKU PĘDZLI JAK PROFESJONALISTA



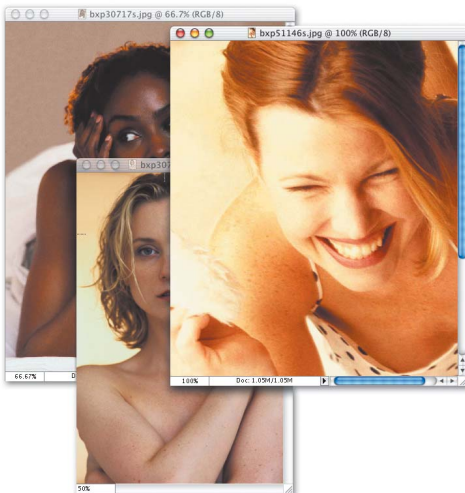
Kiedy umiesz już otwierać próbnik pędzli tam, gdzie to konieczne, nadszedł czas, abyś zapoznał się ze sposobem poruszania się po nim. Ta wskazówka oszczędzi Ci sporo czasu. Kiedy już zaznaczysz w próbniku pędzel, możesz skorzystać z klawiszy strzałek i przemieszczać się w górę, dół i na boki. Jeśli chcesz zmienić pędzel na inny, bez otwierania próbnika pędzli, następny pędzel możesz wybrać przy pomocy kropki (poprzedni — przecinka). Kombinacja *Shift+* (kropka) i *Shift+* (przecinek) przeniesie Cię odpowiednio do pierwszego i ostatniego pędzla na palecie *Brushes* (Pędzle).

WIĘKSZA KONTROLA POCIĄGNIĘĆ PĘDZLA



Photoshop umożliwia zmianę ostatniego pociągnięcia pędzla, za pomocą polecenia *Fade Brush Stroke* (*Zanik Pędzel*) (z menu *Edit* (*Edycja*)). Polecenie *Fade* (*Zanik*) działa jak „polecenie *Undo* (*Cofnij*) wykonane na suwaku”. Przeciągnięcie suwaka *Opacity* (*Krycie*) maksymalnie w lewo całkowicie ukryje pociągnięcie pędzla. Jeśli jednak zatrzymasz suwak przed jego lewym krańcem, stopień „cofnięcia” operacji zostanie wyrażony procentowo, a pociągnięcie będzie bardziej przezroczyste. Możesz też wykorzystać rozwijane menu *Mode* (*Tryb*), aby zmienić sposób mieszania pociągnięcia z leżącym pod nim obiektem.

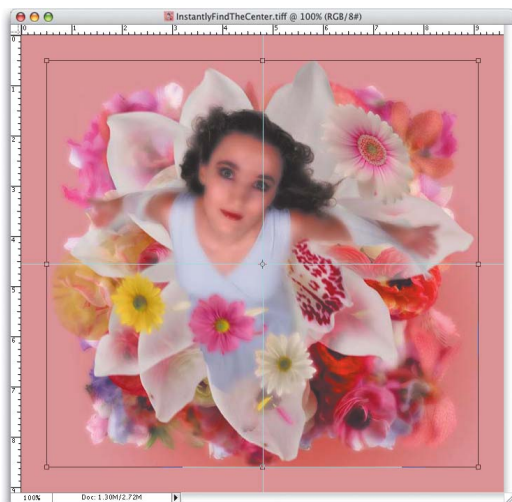
SZYBKE PRZEŁĄCZANIE MIĘDZY OTWARTYMI OBRAZKAMI



Tę wskazówkę (*Control+Tab*) można było wykorzystywać już od dłuższego czasu w programie Photoshop na PC, ale dopiero w Photoshopie 6.0 jest ona dostępna dla użytkowników systemu Mac. Jeśli więc należysz do tej grupie, naciśnij *Control+Tab*, aby przenieść się z jednego otwartego obrazka do drugiego.



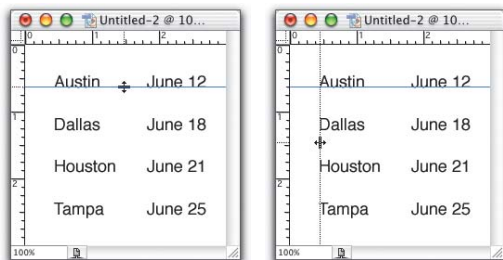
JAK SZYBKO ZNALEŹĆ ŚRODEK DOWOLNEGO OBIEKTU?



Ta wskazówka podpowiada, jak szybko znaleźć idealny środek dowolnego obiektu znajdującego się na osobnej warstwie. Zaczynij od naciśnięcia klawiszy *Control+T* (Mac: *Command+T*), aby ujawnić ramkę narzędzia *Free Transform* (*Swobodnie przekształć*). Ramka ta posiada po jednym uchwycie w środku każdego z boków oraz w każdym narożniku. Teraz musisz jedynie włączyć linijki Photoshopa, czyli *Control+R* w systemie Windows (*Command+R* w systemie Mac), a potem przeciągnąć do owych uchwytów poziomą i pionową linię pomocniczą, zaznaczając tym samym środek.



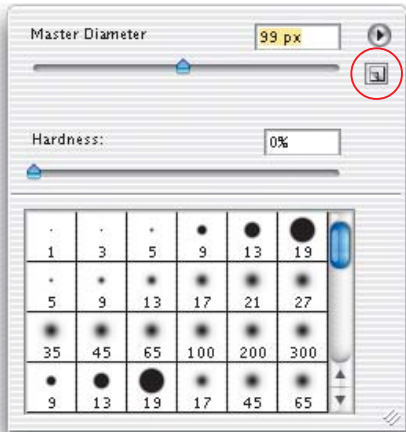
PRZEŁĄCZANIE LINII POMOCNICZYCH



Podobnie jak większość aplikacji do składu komputerowego, Photoshop posiada linie pomocnicze, które nie pojawiają się na wydruku, ale można je wykorzystać do wyrównywania obiektów (lub tekstu, co pokazano na ilustracji z lewej). Można je również odbić. Aby dotrzeć do linii pomocniczych, wyświetl linijki, naciskając klawisze *Control+R* (Mac: *Command+R*), a potem kliknij i przytrzymaj w obrębie

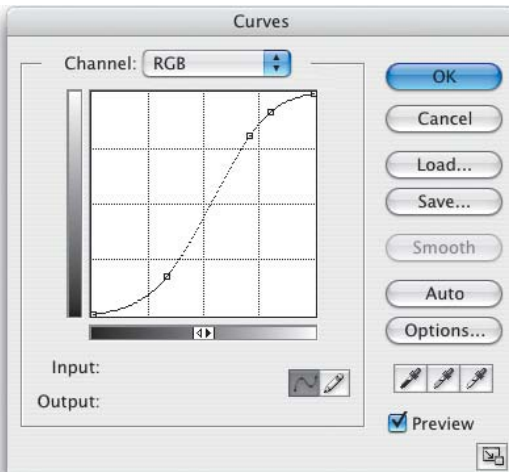
jednej z linijek i „wyciągnij” linię pomocniczą. Jeśli „wyciągniesz” poziomą linię pomocniczą z poziomej linijki, ale wolałbyś pionową linię pomocniczą, naciśnij klawisz *Alt* (Mac: *Option*), a linia ta zostanie przełączona na pionową (bardzo zručnie). Możesz „wyciągnąć” dowolną ilość linii pomocniczych (prawdopodobnie są jakieś ograniczenia ilości użytych linii pomocniczych, ale nigdy nie natknęliśmy się na nie). Kiedy już skończysz używać linii pomocniczej, przeciągnij ją z powrotem do jednej z linijek. Aby za jednym zamachem usunąć wszystkie linie pomocnicze, wybierz polecenie *Clear Guides* (*Usuń linie pomocnicze*) z menu *View* (*Widok*).

TWORZENIE TYMCZASOWYCH PĘDZLI



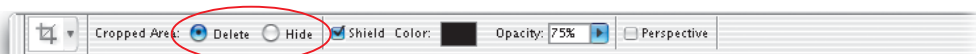
Zdefiniowanie tymczasowego rozmiaru pędzla w oparciu o wbudowane pędzle Photoshopa CS jest proste. Kliknij próbkę pędzla na pasku opcji, aby pokazać próbnik pędzli. Za pomocą suwaka *Master Diameter* (*Główna średnica*) możesz zmienić rozmiar pędzla na dowolny w przedziale od 1 do 2500 pikseli. Jeśli jesteś zadowolony z nowej wielkości pędzla i chciałbyś go zapisać, kliknij ikonę *New Brush* (*Utwórz nowy pędzel*) w prawym górnym rogu okna dialogowego. Pojawi się okno *Brush Name* (*Nazwa pędzla*), w którym będziesz mógł wpisać nazwę nowego pędzla. Kiedy klikniesz OK, nowy pędzel zostanie dodany na końcu palety *Brushes* (*Pędzle*).

WYKORZYSTYWANIE OSTATNIEGO USTAWIENIA CURVES (KRZYWE)



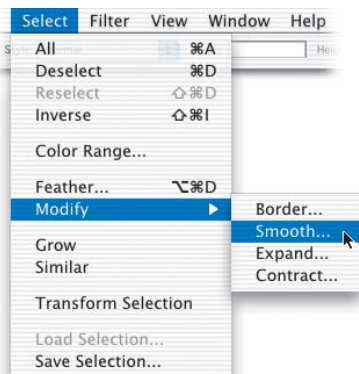
Kiedy już raz zastosowałeś do obrazka polecenie *Curves* (*Krzywe*) z jakimiś ustawieniami, prawdopodobnie będziesz chciał jeszcze raz z nich skorzystać albo tylko trochę je zmienić. Możesz to zrobić bez trudu. Aby pokazać okno dialogowe *Curves* (*Krzywe*) zawierające ustawienia ostatnio używanej krzywej, naciśnij klawisze *Alt+Control+M* (Mac: *Option+Command+M*).

PRZYWRACANIE ODCIĘTYCH OBSZARÓW



Korzystając z narzędzia *Crop* (*Kadrowanie*) do kadrowania obrazków, zorientujesz się, że możesz wybrać spośród paru wariantów, co stanie się z odciętymi obszarami. Na pasku opcji (pod warunkiem, że nie znajdujesz się na warstwie *Background* (*Tło*)) odnajdziesz opcję pozwalającą usunąć (*Delete* (*Usuń*)) odcięte fragmenty albo je tylko ukryć (*Hide* (*Ukryj*)) — innymi słowy, obszary te wtopią się jedynie w obszar roboczy. Jeśli wybierzesz opcję *Hide* (*Ukryj*), przytnie ona okno obrazka do wielkości kadru, ale ponieważ odcięte fragmenty nie zostaną usunięte, będzie je można ponownie pokazać, przesuwając warstwę za pomocą narzędzia *Move* (*Przesunięcie*).

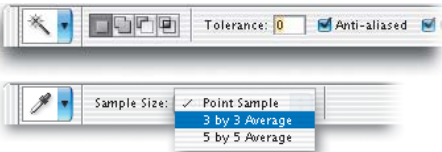
PORADŹ SOBIE SZYBKO Z TYMI ZABŁĄKANymi PIKSELAMI!



Czasami podczas zaznaczania za pomocą narzędzia *Magic Wand* (*Różdżka*) lub *Color Range* (*Zakres koloru*) w menu *Select* (*Zaznacz*), Photoshop nie zaznaczy niektórych „zabłąkanych” pikseli. Bez trudu je odnajdziesz, gdyż wydają się migotać — drażniąc się z Tobą, bo zaznaczenie nie jest całkowite. Na szczęście istnieje szybki sposób okiełznania owych uciekinierów. Z menu *Select* (*Zaznacz*) wybierz polecenie *Modify* (*Zmień*), a potem opcję *Smooth* (*Wygładzanie*). Wpisz w pole *Sample Radius* (*Promień próbki*) wartość 1 piksela i kliknij *OK*. Zazwyczaj to załatwia sprawę — zabłąkane piksele zostaną zaznaczone.



LEPSZA KONTROLA NARZĘDZIA MAGIC WAND (RÓŻDZKA)



Domyślnie opcja *Sample Size* (*Wielkość próbki*) na pasku opcji narzędzia *Eyedropper* (*Kroplomierz*) ustawiona jest na *Point Sample* (*Próbka punktowa*), co nabiera znaczenia, kiedy używasz tego narzędzia do odczytu wartości koloru konkretnego piksela. Powinieneś wiedzieć

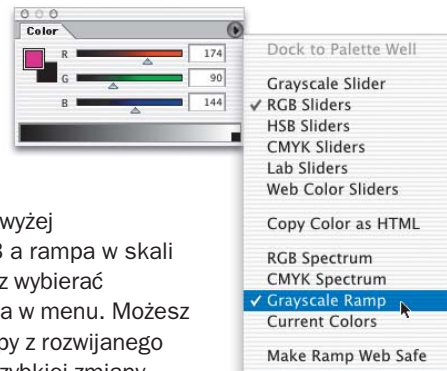
jednak, że wybór opcji *Sample Size* (*Wielkość próbki*) dla narzędzia *Eyedropper* (*Kroplomierz*) wpływa również na sposób, w jaki narzędzie *Magic Wand* (*Różdżka*) dokonuje zaznaczenia (te dwa narzędzia łączą ukryte związki). Jeśli wartość *Sample Size* (*Wielkość próbki*) narzędzia *Eyedropper* (*Kroplomierz*) zmienisz na *3x3* lub *5x5 Average* (*Średnia z 3x3*, *Średnia z 5x5*), narzędzie *Magic Wand* (*Różdżka*) zaznaczy obszar o kolorze podobnym do średniej z kwadratu wokół klikniętego miejsca (wielkość tego kwadratu zależy właśnie od ustawienia *Sample Size* (*Wielkość próbki*)). Jest to ważna informacja, ponieważ jeśli ustawisz wartość *Tolerance* (*Tolerancja*) narzędzia *Magic Wand* (*Różdżka*) na 0 bez wybranej opcji *Point Sample* (*Próbka punktowa*), narzędzie to zaznaczy nie tylko pojedynczy piksel, który wskażesz kliknięciem — zaznaczy ono również wszystkie inne piksele odpowiadające pikselom próbki. Gdy następnym razem narzędzie *Magic Wand* (*Różdżka*) będzie zachowywać się w niezwykle sposób, sprawdź, czy zmienisz opcję *Sample Size* (*Wielkość próbki*) narzędzia *Eyedropper* (*Kroplomierz*).



ABY PALETA COLOR (KOLOR) PRACOWAŁA DWA RAZY WYDAJNIEJ

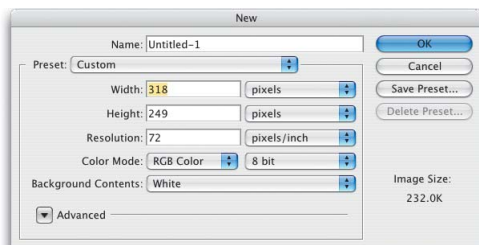
Jeśli wybierasz kolory, korzystając z palety *Color* (*Kolor*), najprawdopodobniej podczas dokonywania szybkich wyborów kolorów posługujesz się rampą kolorów znajdującą się na dole palety.

Tu przedstawiamy dwie wskazówki, dzięki którym korzystanie z owej rampy będzie prostsze i szybsze. Po pierwsze, rampa kolorów nie musi używać tego samego trybu koloru co znajdujące się wyżej suwaki; przykładowo suwaki mogą być w trybie RGB a rampa w skali szarości. Jest to bardzo przydatne, ponieważ możesz wybierać spośród dwóch różnych modeli kolorów bez szperania w menu. Możesz wybrać tryby koloru zarówno dla suwaków, jak i rampy z rozwijanego menu palety *Color* (*Kolor*). Po drugie, aby dokonać szybkiej zmiany rampy kolorów, kliknij, trzymając klawisz *Shift*, w obrębie rampy. Po każdym kliknięciu rampa zmieni swój tryb koloru na następny z kolei.





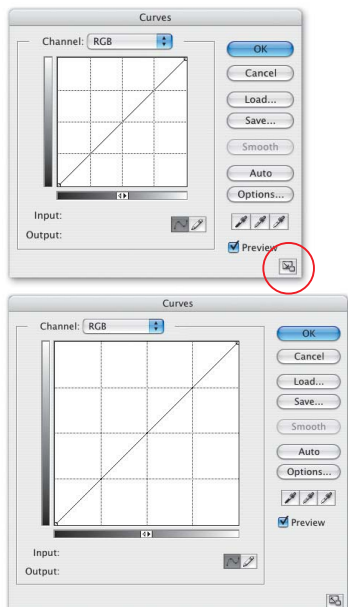
PHOTOSHOP PAMIĘTA OSTATNIO WPISANY ROZMIAR



Chociaż nie ma sposobu ustawienia domyślnego rozmiaru dokumentu w oknie dialogowym *New document* (*Nowy dokument*), innego niż utworzenie zadania, które to za Ciebie załatwi, istnieje ciekawa, choć mało znana wskazówka, dzięki której utworzysz nowy dokument z ostatnio określonymi ustawieniami. Naciśnij *Alt+Control+N* (Mac: *Option+Command+N*), a pojawi się okno *New document* (*Nowy dokument*) z poprzednio używanymi ustawieniami (a nie z danymi ze schowka, określającymi wielkość nowego dokumentu).



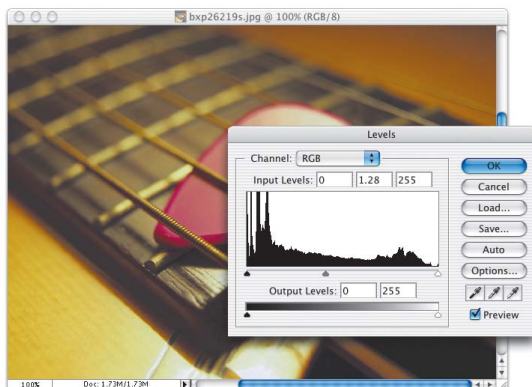
OGLĄDANIE KRZYWYCH W ZBLIŻENIU



Z jakiejś dziwnej przyczyny bardzo modne jest teraz posługiwanie się takimi ustawieniami wyświetlania monitora, które sprawiają, że ikony stają się tak małe, iż trzeba niemal w ciemno zgadywać, jaki program czy plik w danej chwili klikasz. Ranga tego problemu wzrasta, kiedy dostosowujesz krzywe, ponieważ okno dialogowe, które wydawało się duże w rozdzielczości 640x480 pikseli, w rozdzielczości 1280x960 jest małe. Nie martw się, firma Adobe dodała niewielki, niepozorny przycisk w prawym dolnym rogu okna dialogowego *Curves* (*Krzywe*). Kiedy go klikniesz, otrzymasz znacznie większą wersję tego okna, więc bez trudu będziesz mógł zorientować się, co robisz. Na marginesie, jeśli Twoje menu są tak małe, że nie możesz ich odczytać, to pomoże skrót klawiaturowy do okna dialogowego *Curves* (*Krzywe*) to *Control+M* (Mac: *Command+M*). Przepraszam, ten ostatni fragment nie był zbyt sensowny. Kompletnie bezsensowny. Koszmarne bezsensowny. Bardzo mi przykro.



ZAOSZCZĘDŹ CZAS, UŻYWAJĄC WCZEŚNIEJSZYCH USTAWIEŃ

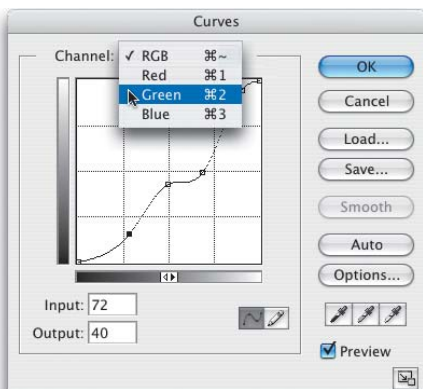


Dzięki tej wskazówce będziesz mógł skrócić czas dostosowywania odcieni za pomocą poleceń *Levels (Poziomy)*, *Curves (Krzywe)*, *Color Balance (Balans kolorów)* itp. (czyli niemal wszystkich najważniejszych poleceń z podmenu *Adjustments (Dopasuj)* znajdującego się w menu *Image (Obrazek)*). Kiedy otwierasz jedno z okien dialogowych służących do dostosowywania odcieni, zawsze pokaże ono ustawienia domyślne. Jeśli jednak podczas wybierania poleceń z menu *Adjustments (Dopasuj)* przytrzymasz klawisz *Alt*

(Mac: *Option*), okno to wyświetli ostatnie wprowadzone ustawienia. Klawisz *Alt* (Mac: *Option*) możesz też dodać do skrótów klawiaturowych tych poleceń. Na przykład okno dialogowe *Levels (Poziomy)* można otworzyć za pomocą kombinacji *Control+L* (Mac: *Command+L*), ale gdy do tego skrótu dodasz klawisz *Alt* (Mac: *Option*), okno dialogowe wyświetli od razu ostatnio wykorzystane ustawienia.



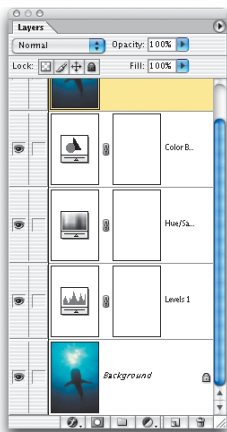
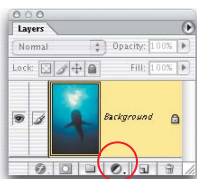
JAK SZYBKO DOTRZEĆ DO KANAŁÓW?



Otworzyłeś okno dialogowe *Curves (Krzywe)* i masz mnóstwo czasu, możesz więc przejść do rozwijanego menu *Channel (Kanał)* i wybrać pojedyncze kanały, z którymi chcesz pracować. Jeśli jednak zależy Ci na czasie, naciśnij klawisze *Control+1* (Mac: *Command+1*) dla pierwszego z kanałów (w modelu RGB będzie to *Red (Czerwony)*), *Control+2* (Mac: *Command+2*) dla kanału drugiego (w RGB będzie to *Green (Zielony)*) i *Control+3* (Mac: *Command+3*) dla kanału trzeciego (*Blue (Niebieski)*) w RGB. Jeśli chcesz powrócić do podglądu wszystkich kanałów *RGB*, naciśnij kombinację *Control+~* (tylda) (Mac: *Command+~* (tylda)). Na marginesie, klawisz tyldy (*~*) na klawiaturze leży tuż nad klawiszem *Tab*.

Nie martw się, nie Ty jeden nie wiesz, co to za klawisz. Nie jesteśmy pewni, czy w życiu codziennym symbol ten jest w ogóle gdzieś stosowany. Podejrzewamy, że został on wymyślony tylko po to, aby na klawiaturze nie było pustego miejsca. Tak, to chyba możliwe.

JAK COFNAĆ SIĘ PO ZAMKNIĘCIU DOKUMENTU?



Jak już zapewne wiesz, paleta *History (Historia)* przechowuje (domyślnie) 20 ostatnich zmian wprowadzonych w dokumencie, które możesz wykorzystać do wykonywania kompleksowych cofnięć podczas pracy nad projektem. Jedyna wada polega na tym, że po zamknięciu dokumentu wszystkie te stany (zapisane na palecie *History (Historia)*) zostają automatycznie usunięte. Jest jednak sposób „zapisania” cofnięcia pod warunkiem, że chodzi o dostosowywanie odcieni (jak *Curves (Krzywe)*, *Levels (Poziomy)*, *Color Balance (Balans kolorów)* itp.). Należy w tym celu utworzyć warstwy dopasowania. Trzeba kliknąć czarno-białe koło na dole palety *Layers (Warstwy)*, a potem wybrać sposób dostosowania odcieni z rozwijanego menu, a powstanie warstwa dopasowania. Owe warstwy dopasowania zapisywane są jako warstwy razem z plikiem. Dzięki temu, kiedy następnym razem otworzysz plik, będziesz mógł wrócić i poddać edycji dostosowanie *Curves (Krzywe)*, *Levels (Poziomy)* itp., dwukrotnie klikając warstwę dopasowania. Pojawią się ostatnio wprowadzone ustawienia, które będziesz mógł zmieniać na żywo.

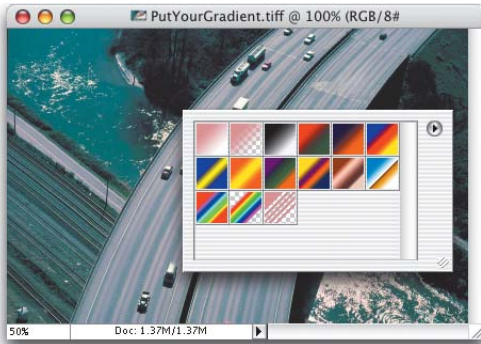
Jeśli zdecydujesz, że chcesz się całkowicie pozbyć swojego pierwotnego dostosowania, przeciągnij warstwę dopasowania do ikony kubła na śmieci znajdującej się na dole palety *Layers (Warstwy)*. Możesz także utworzyć warstwę dopasowania jako gradient, wypełnienie wzorkiem, a nawet jako wypełnienie jednolitym kolorem, dzięki czemu będziesz mógł później się cofnąć, gdyż owe modyfikacje również zostaną zapisane jako warstwy wraz z plikiem.

KORZYSTASZ Z NARZĘDZIA PEN (PIÓRO)? NIE WRACAJ DO PALETY TOOLBOX (PALETA NARZĘDZIOWA)



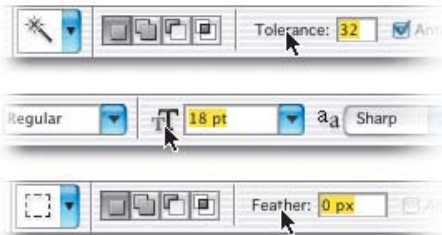
Nie chcesz wciąż przechodzić do palety *Toolbox (Narzędzia)*, kiedy korzystasz z narzędzia *Pen (Pióro)*? Masz szczęście. Nie musisz nawet przyciskać klawiszy modyfikatorów (jak *Alt/Option* itp.), gdyż Photoshop zrobi to sam. Rysując ścieżkę, przesuń kursor nad odcinek prostej, a kursor automatycznie zmieni się w narzędzie *Add Anchor Point (Dodawanie punktów)*, więc możesz kliknąć dowolne miejsce tej ścieżki, aby dodać punkt. Przesuń kursor nad istniejący punkt, a zmieni się w narzędzie *Delete Anchor Point (Usuwanie punktów kontrolnych)*, natomiast punkt usuniesz jednym kliknięciem. Funkcja ta zwana jest *Auto Add/Delete (Auto +/-)* i włącza się domyślnie (w razie potrzeby można ją wyłączyć, korzystając z pola wyboru na pasku opcji).

UMIEŚĆ PRÓBNIK GRADIENTÓW POD RĘKĄ



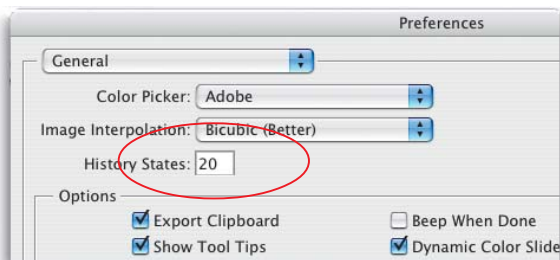
Chcesz, aby próbnik gradientów pojawiał się w oknie dokumentów tuż pod kursorem? Możesz włączyć tę funkcję, a tym samym uzyskać dostęp do biblioteki gradientów, klikając prawym przyciskiem myszy (Mac: *Control+* kliknięcie) w obrębie obszaru obrazka. Opcja ta sprawdza się również w przypadku próbnika *Custom Shape* (*Kształt własny*). Mamy do dyspozycji jeszcze jeden, znacznie bardziej zmyślny trik: próbnik gradientów lub próbnik kształtów własnych możesz pokazać również za pomocą klawisza *Enter* (Mac: *Return*).

NIE KLIKAJ TEGO POLA



Małe pola na pasku opcji mogą sprawiać problemy, szczególnie jeśli usiłujesz wyróżnić jedno z nich, usunąć aktualną wartość i wpisać w nie nową. Zamiast robić to wszystko, kliknij po prostu nazwę tego pola, a zostanie ono automatycznie wyróżnione. Co więcej, system działa nie tylko w przypadku paska opcji, ale także wielu innych palet Photoshopa, między innymi palety *Character* (*Typografia*) i *Paragraph* (*Akapit*). Pamiętaj, że podświetlonego tekstu nie musisz usuwać zanim wpiszesz nowy. Po prostu zacznij pisać, a nowy tekst od razu zastąpi ten podświetlony.

BRAKUJE PAMIĘCI? SPRÓBUJ TAK



Oto wskazówka pozwalająca uniknąć okropnych okien ostrzegawczych informujących o braku pamięci. Jeden z powodów, dla których Photoshop potrzebuje tak wiele pamięci, to fakt, że domyślnie zachowuje on 20 ostatnich czynności wykonanych podczas edycji obrazka, co pozwala cofnąć się o 20 ostatnich kroków. (Zmienną listę owych 20 kroków

znajdziesz na palecie *History (Historia)*). Nietrudno zgadnąć, że przechowywanie 20 kroków pochłania znaczną część pamięci, więc jeśli zaczyna Ci owej pamięci brakować (czytasz te paskudne komunikaty ostrzegawcze), spróbuj zmniejszyć liczbę kroków przechowywanych przez Photoshopa. Wybierz polecenie *Preferences (Preferencje)* a potem *General (Ogólne)* z menu *Edit (Edycja)* (w systemie Mac OSX polecenie *Preferences (Preferencje)* znajduje się w menu *Photoshop*). Możesz zmniejszyć tę liczbę (na początek do 8 kroków), a tym samym uniknąć komunikatów. Musisz jednak pamiętać, że po zmniejszeniu liczby kroków nie masz już do dyspozycji 20 cofnięć.

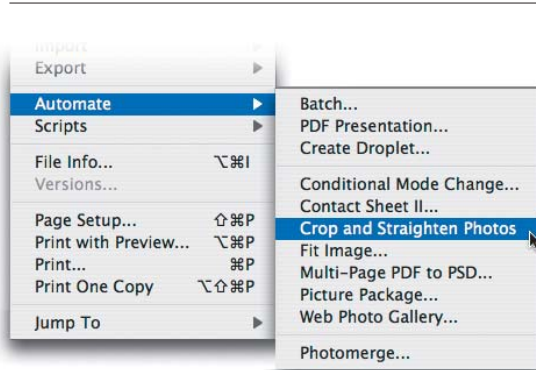
JAK COFNAĆ WYMAZYWANIE?



Wiesz już prawdopodobnie, że można „cofnąć” pędzel, korzystając z narzędzia *History Brush (Pędzel historii)*, ale pędzel ten domyślnie wraca do wyglądu obrazka, w chwili gdy go znowu otworzysz. Ale czy wiesz, że narzędzie *Eraser (Gumka)* może pełnić zbliżoną funkcję? Kiedy następnym razem wybierzesz narzędzie *Eraser (Gumka)*, spójrz na pasek opcji, gdzie znajdziesz pole wyboru *Erase to History (Wymaż do historii)*. Normalnie narzędzie *Eraser (Gumka)* wymazuje do koloru *Background (Tło)*, ale kiedy włączysz wspomniane pole wyboru, efektem wymazywania będzie powrót do wyglądu obrazka w chwili otwarcia.



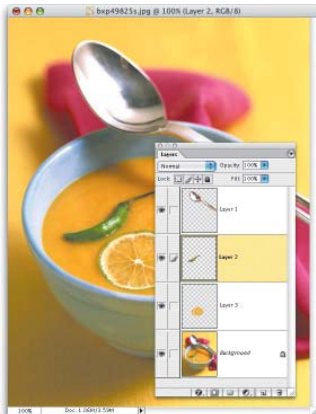
NIECH PHOTOSHOP WYPROSTUJE PRZEKRZYWIONE SKANY



Zgadza się — w Photoshopie CS prostowanie skanów jest w pełni zautomatyzowane. Co więcej, możesz nawet rzucić niedbale na szybą skanera dwa lub trzy zdjęcia, nie przejmując się ich ułożeniem, iżzeskanować je wszystkie za jednym zamachem. Po otwarciu takiego skanu w Photoshopie wybierz polecenie *File/Automate/Crop and Straighten Photos* (*Plik/Automatyzuj/Kadrowanie i wyrównywanie obrazka*), a program automatycznie wytnie, wyprostuje i umieści każde zdjęcie w osobnym dokumencie. Proste, prawda?

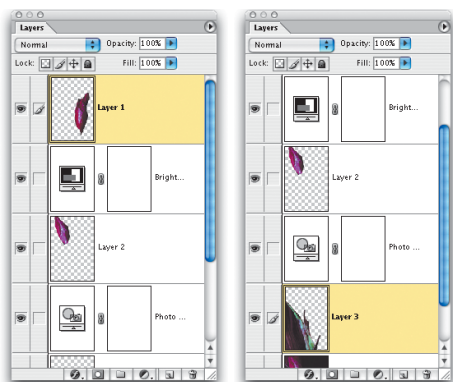


SKOPIUJ Z JEDNEJ WARSTWY LUB SKOPIUJ ZE WSZYSTKICH



Jeśli pracujesz z dokumentem zawierającym warstwy, chcesz zaznaczyć jakiś obszar i potem go skopiować, Photoshop domyślnie skopiuje tylko informację znajdującą się na aktywnej w danej chwili warstwie (co skądinąd jest dosyć przydatne). Może się jednak zdarzyć, że będziesz chciał skopiować zaznaczony obszar jakby po spłaszczeniu obrazka (innymi słowy, skopiować wszystko na wszystkich widocznych warstwach). W takim przypadku naciśnij klawisze *Shift+Control+C* (Mac: *Shift+Command+C*), a powstała kopia zawierać będzie fragment jak ze spłaszczonego obrazka, a nie tylko aktywnej warstwy.

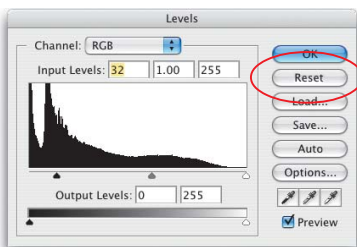
UTKNAŁEŚ W JAKIMŚ POLU? OTO SPOSÓB WYJŚCIA



Oto jedna ze wskazówek, dzięki którym Twoje włosy nie tracą swojej bujności. Czasem podczas edytowania wartości w polu (na przykład podczas wpisywania wartości krycia dla warstwy) po wpisaniu pożądanego parametru nie będziesz mógł wyjść z tego pola (co oznacza w praktyce, że kursor będzie migał w polu na przykład *Opacity* (*Krycie*)). Jest jeszcze gorzej, jeśli przełączyłeś się na inną warstwę (poza warstwę *Background* (*Tło*)), a chcesz wykorzystać skrót klawiaturowy do zmiany narzędzi. Na przykład, naciskasz literę *t*, aby przełączyć się do narzędzia *Type* (*Tekst*), ale zamiast przełączenia na to narzędzie słyszysz znajome „bong” (albo „ping” lub inny dźwięk

skojarzony z błędem w Twoim systemie), czytasz komunikat błędu! Dzieje się tak, ponieważ kursor nadal znajduje się w polu *Opacity* (*Krycie*), a nie da się wpisać liter w pole. Oto sposób na rozwiązanie tego problemu. Naciśnij klawisz *Enter* (Mac: *Return*), aby zatwierdzić zmianę w polu i zwolnić klawiaturę do innych celów. Genialne! Nieprawdaż?

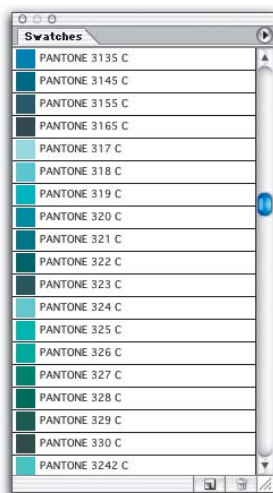
NIE ANULUJ, WYZERUJ I OSZCZĘDZAJ CZAS



Większość okien dialogowych Photoshopa (ale nie wszystkie) pozwoli Ci skorzystać z tej wskazówki, dzięki czemu oszczędzisz czas. Kiedy wprowadzisz zmiany w okno dialogowe (użyjemy dla przykładu okna *Levels* (*Poziomy*)) i uznasz, że one nie podobają się, możesz nacisnąć przycisk *Cancel* (*Anuluj*), tym samym zamykając okno dialogowe i pozostawiając obrazek bez zmian. Potem możesz jeszcze raz otworzyć to okno i spróbować znowu. Jest to jednak niewiarygodna strata czasu, więc

Photoshop umożliwia „wyzerowanie” okna dialogowego — dzięki czemu ustawienia powrócą do stanu, jaki miały podczas otwierania tego okna. Musisz jedynie przytrzymać klawisz *Alt* (Mac: *Option*) i popatrzeć na przycisk *Cancel* (*Anuluj*) — zmienia się on w przycisk *Reset* (*Wyzeroj*). Kliknij go, a wszystkie wartości w oknie automatycznie ulegną wyzerowaniu, tak jakby nie wprowadzono żadnych zmian. Duża oszczędność czasu.

CZAS NA UŁATWIENIE PRACY Z PANTONE



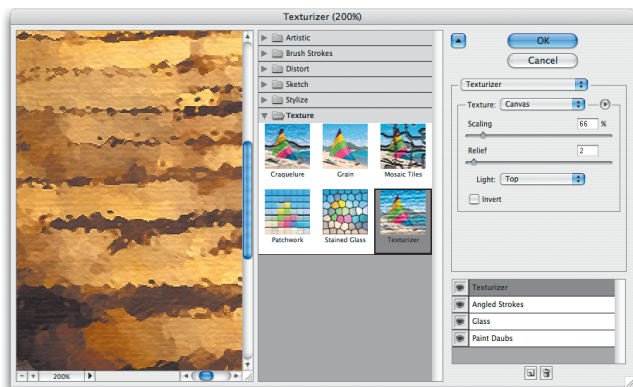
Jeśli podczas pracy często używasz kolorów Pantone, stracisz mnóstwo czasu, wybierając kolory za pomocą klikania próbnik koloru na palecie *Toolbox* (*Narzędzia*), aby pokazać próbnik kolorów, gdzie będziesz mógł kliknąć przycisk *Custom* (*Inny*), aby przełączyć próbnik na *Custom Color* (*Inny kolor*), gdzie będziesz mógł wpisać numer koloru Pantone (jeśli, rzecz jasna, potrafisz sobie ten właściwy numer przypomnieć. Jeśli nie, będziesz musiał dodatkowo przejrzeć próbnik kolorów Pantone). Bardzo skomplikowane. Ale jest też szybszy i prostszy sposób — załaduj kolory Pantone do palety *Swatches* (*Próbki*). Możesz to zrobić, otwierając paletę *Swatches* (*Próbki*) znajdującą się w menu *Window* (*Okno*) i z jej rozwijanego menu wybrać na przykład *Pantone Solid Coated*. Pojawi się okno dialogowe z pytaniem, czy chcesz dodać (*Append* (*Dołącz*)) owe kolory Pantone do istniejących próbek, czy też zastąpić te próbki zestawem kolorów Pantone (ja osobiście raczej bym je zastąpił, ale to moje prywatne zdanie). Potem z menu palety wybierz polecenie *Small List* (*Mała lista*), aby wyświetlić próbkę z towarzyszącym jej numerem koloru Pantone.

JAK UKRYĆ ŚCIEŻKĘ WOKÓŁ KSZTAŁTU?



Narzędzie *Shape* (*Kształt*) domyślnie tworzy warstwę *Shape* (*Kształt*) zawierającą ścieżkę wokół kształtu i jest całe mnóstwo powodów, dla których Ci się to przyda. Jednak w przeważającej większości wypadków podgląd owej ścieżki wokół kształtu nie jest potrzebny (jeżeli, rzecz jasna, nie masz zamiaru edytować właśnie tej krawędzi). Aby ją ukryć, naciśnij *Shift+Control+H* (Mac: *Shift+Command+H*).

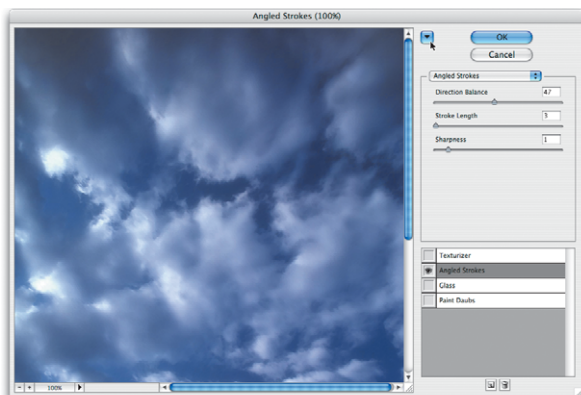
POWIĘKSZANIE W GALERII FILTRÓW



Mimo iż w oknie dialogowym *Filter Gallery* (Galeria filtrów) dostępne jest menu kontekstowe, za pośrednictwem którego możesz zmieniać stopień powiększenia obrazu, my radzimy Ci skorzystać ze znacznie szybszego rozwiązania. Aby powiększyć obraz, naciśnij po prostu **Control++** (Mac: **Command+-**), zaś aby go zmniejszyć — **Control+** (Mac: **Command +**). Jeżeli chcesz mieć do dyspozycji większy

obszar podglądu, po prostu złap prawy dolny róg okna podglądu i przeciągnij go na zewnątrz. W ten sposób powiększysz okno. Wypróbuj też skrót **Control+O** (Mac: **Command+O**), który sprawia, że okno *Filter Gallery* (Galeria filtrów) rozciąga się na cały ekran.

ZOBACZ KAŻDY SZCZEGÓŁ DZIĘKI WIĘKSZEMU PODGLĄDOWI W GALERII FILTRÓW

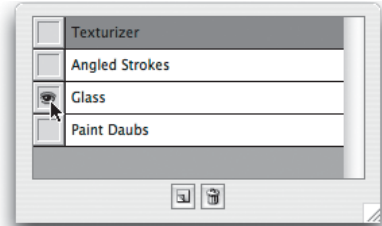


Gdy w oknie *Filter Gallery* (Galeria filtrów) wybierzesz już filtry, które chcesz zastosować, prawdopodobnie będziesz chciał poświęcić jeszcze chwilę na dobranie ich parametrów. Być może przyda Ci się wówczas większy podgląd, na którym będziesz mógł z łatwością zaobserwować efekt każdej wprowadzanej zmiany. Jeśli tak, to kliknij zwrócony do góry trójkąt na lewo od przycisku **OK**. Spowoduje to ukrycie środkowej kolumny (listy filtrów), a jej miejsce zajmie kolumna *Preview* (Podgląd), która będzie teraz wyraźnie większa, co pozwoli dostrzec każdy szczegół.

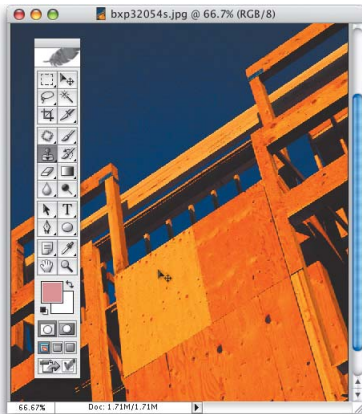


POKAZYWANIE W GALERII FILTRÓW POJEDYNCZEGO FILTRA

Galerię filtrów utworzono po to, abyś mógł nakładać jeden filtr na drugi, ale jeśli chcesz któryś z nich zastosować w oderwaniu od pozostałych, kliknij towarzyszącą mu ikonę oka z wciśniętym klawiszem *Alt* (Mac: *Option*). Wszystkie pozostałe filtry zostaną ukryte. Kliknij tę samą ikonę oka z wciśniętym klawiszem *Alt* (Mac: *Option*), aby je przywrócić.

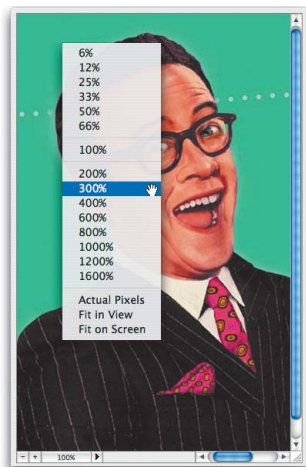


ZAWSZE MOŻESZ SKORZYSTAĆ Z NARZĘDZIA MOVE (PRZESUNIĘCIE)



Korzystając z niemal wszystkich narzędzi Photoshopa, możesz na chwilę przejść do narzędzia *Move* (*Przesunięcie*) za pomocą klawisza *Control* (Mac: *Command*). Jest to sytuacja tymczasowa, gdyż natychmiast po zwolnieniu tego klawisza powrócisz do początkowego narzędzia.

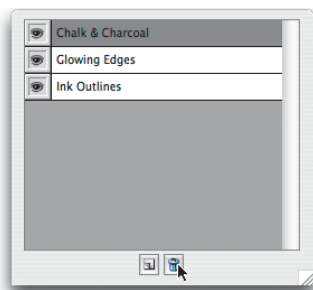
SZYBKIE POWIĘKSZANIE W GALERII FILTRÓW



W *Galerii filtrów* możesz szybko uzyskać wybrany stopień powiększenia. Wystarczy, że klikniesz w dowolnym miejscu okna podglądu prawym przyciskiem myszy (Mac: klikniesz z wciśniętym klawiszem *Control*), a pojawi się menu kontekstowe, w którym możesz wybrać potrzebne powiększenie.

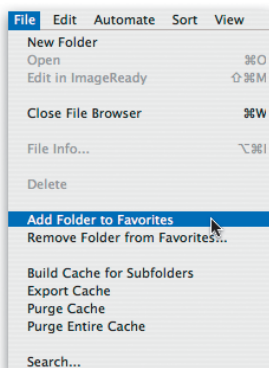
SZYBKIE USUWANIE FILTRÓW Z GALERII

Chcesz szybko usunąć wybrany filtr? Nie trać czasu na przeciąganie go do ikony *Kosza* w dolnej części *Galerii filtrów*. Po prostu kliknij najpierw nazwę filtra, a zaraz potem ikonę *Kosza*. Voila!





ZAPAMIĘTYWANIE ULUBIONYCH FOLDERÓW W PRZEGLĄDARCE PLIKÓW



Jeżeli, tak jak większość użytkowników, korzystasz ciągle z tych samych folderów (bo na przykład trzymasz wszystkie zdjęcia w folderze *fotografie* lub w jakimś innym wspólnym miejscu), możesz uniknąć ciągłego przedzierania się przez drzewo folderów w celu dotarcia do niego. Gdy następnym razem będziesz w swoim folderze ze zdjęciami, po prostu wejdź w menu *File (Plik)* okna dialogowego *File Browser (Przeglądarka plików)* i wybierz polecenie *Add Folder to Favorites (Dodaj folder do ulubionych)*. Od tej pory folder ten będzie wyświetlany w menu podrzędnym *Location (Lokalizacja)* okna *File Browser (Przeglądarka plików)*, w kategorii *Favorite Folders (Foldery ulubione)*. Będziesz więc mógł dostać się do swoich ulubionych folderów jednym kliknięciem!



ZAGNIEŹDZANIE PALET PRZEGLĄDARKI PLIKÓW

Zagnieżdżanie palet (łączenie ich w jedną paletę o kilku zakładkach) jest w Photoshopie bardzo popularną praktyką, ale nigdy nie dawało się tego zrobić w *Przeglądarce plików*. Teraz, w wersji CS, jest to już możliwe. Wystarczy, że przeciągniesz zakładkę jednej palety na drugą (w taki sam sposób, w jaki robi się to poza oknem przeglądarki). Jeśli na przykład chcesz zgromadzić zakładki wszystkich czterech palet *Przeglądarki plików* przy górnej krawędzi pierwszej kolumny, po prostu przeciągnij trzy znajdujące się niżej zakładki do palety *Folders (Foldery)* (po jednej naraz).



PĘDZLE DOKŁADNIE TAM, GDZIE CHCESZ

Oto wskazówka umożliwiająca szybsze i wygodniejsze niż za pomocą palety *Brushes* (Pędzle) przełączanie się do innego wbudowanego pędzla — być może ten sposób spodoba Ci się znacznie bardziej. Kliknij prawym przyciskiem myszy w obrębie obrazka (Mac: naciśnij klawisz *Control* i kliknij), a *Brush Picker* (Wybór pędzli) pojawi się dokładnie pod kursorem. Dodatkowo, możesz zmienić nawet średnicę pędzla wybranego w zestawie. Aby docenić szybkość i łatwość stosowania pędzli w dowolnej chwili za pomocą skrótu klawiaturowego, trzeba wypróbować ją w praktyce.

